

เกณฑ์มาตรฐานคุณภาพการศึกษา ๒๕๕๔ - ๒๕๕๘
มาตรฐานคุณภาพการศึกษาโรงเรียนขนาดใหญ่เจริญราษฎร์พิทยา
ประกาศใช้ วันที่ ๑๕ เดือน พฤศจิกายน พ.ศ. ๒๕๕๔

๑) วัตถุประสงค์

- ๑.๑ เพื่อประกาศใช้และกำหนดขั้นตอนเป็นมาตรฐานในการจัดทำมาตรฐานคุณภาพการศึกษา โรงเรียนขนาดใหญ่เจริญราษฎร์พิทยา
- ๑.๒ เพื่อให้สถานศึกษาได้พัฒนาคุณภาพของสถานศึกษาตามมาตรฐานที่ประกาศใช้ ให้มีความเหมาะสมและสอดคล้องกับ ๑๕ มาตรฐานของ สพฐ. ระดับมัธยมศึกษา
- ๑.๓ เพื่อสร้างความมั่นใจ ความพึงพอใจ ให้กับผู้เรียน ผู้ปกครอง และชุมชน
- ๑.๔ เพื่อรองรับการประเมินคุณภาพภายนอก (สมศ.)

๒) ขอบเขต

มาตรฐานคุณภาพการศึกษา โรงเรียนขนาดใหญ่เจริญราษฎร์พิทยาเป็นคุณลักษณะ คุณภาพที่พึงประสงค์มีความคาดหวังที่ต้องการให้เกิดขึ้นในสถานศึกษานี้เท่านั้น ซึ่งสถานศึกษาจัดทำขึ้นโดยพิจารณาจากมาตรฐานที่เกี่ยวข้อง ได้แก่ มาตรฐานการศึกษาขั้นพื้นฐานของ สพฐ. มาตรฐานการประเมินคุณภาพภายนอกของ สมศ. มาตรฐานหลักสูตรการศึกษาขั้นพื้นฐานของ โรงเรียนขนาดใหญ่เจริญราษฎร์พิทยา และมาตรฐานอื่นๆ ที่เกี่ยวข้อง เป็นการบริหารจัดการโดยใช้โรงเรียนเป็นฐาน (SBM.) ผ่านกระบวนการมีส่วนร่วมจากผู้บริหาร ครู นักเรียน ผู้ปกครอง คณะกรรมการสถานศึกษา ชุมชน และผู้เกี่ยวข้อง ซึ่งมาตรฐานการปฏิบัติงานนี้ จะประกาศใช้ในปีการศึกษา ๒๕๕๕ เป็นต้นไป

๓) คำจำกัดความ

มาตรฐานคุณภาพการศึกษา โรงเรียนขนาดใหญ่เจริญราษฎร์พิทยา หมายถึง การกำหนดคุณลักษณะ คุณภาพที่พึงประสงค์เป็นความคาดหวังที่ต้องการให้เกิดขึ้นในสถานศึกษา ทั้ง ๔ ด้าน คือ ด้านคุณภาพ ผู้เรียน ด้านการจัดการศึกษา ด้านการสร้างสังคมแห่งการเรียนรู้ ด้านอัตลักษณ์ของสถานศึกษา และด้าน มาตรการส่งเสริม โดยเทียบเคียงแล้วไม่ต่ำกว่ามาตรฐานการศึกษาขั้นพื้นฐานของ สพฐ.

๔) หน้าที่ความรับผิดชอบ

๔.๑ ผู้บริหารสถานศึกษา มีหน้าที่แต่งตั้งกรรมการประกันคุณภาพการศึกษาและกำหนดนโยบาย ในการดำเนินงานกำหนดมาตรฐานคุณภาพการศึกษาของ โรงเรียนขนาดใหญ่เจริญราษฎร์พิทยา รวมทั้งชี้แจง ให้ครู นักเรียน ผู้ปกครอง คณะกรรมการสถานศึกษาและผู้เกี่ยวข้องทราบและมีความเข้าใจให้คำปรึกษา การดำเนินงาน

๔.๒ คณะกรรมการประกันคุณภาพการศึกษาที่ได้รับการแต่งตั้ง มีหน้าที่ดำเนินการให้ได้มาซึ่งมาตรฐานคุณภาพการศึกษาโรงเรียนหาดใหญ่เจริญราษฎร์พิทยา ที่มีเป้าหมายความสำเร็จหลัก (KPI) เป็นทิศทางในการพัฒนาสถานศึกษาให้มีคุณภาพเป็นที่พึงพอใจทุกฝ่าย

๔.๓ ครู นักเรียน ผู้ปกครอง คณะกรรมการสถานศึกษาและผู้เกี่ยวข้องมีหน้าที่ให้ความร่วมมือในการศึกษาโรงเรียนหาดใหญ่เจริญราษฎร์พิทยา ตามกระบวนการ PDCA และ TQM

๔.๔ ผู้ตรวจสอบคุณภาพภายในสถานศึกษา มีหน้าที่ในการตรวจสอบ ทบทวน ติดตามประเมินผล และให้ข้อเสนอแนะ

๕) ขั้นตอนการจัดทำมาตรฐานคุณภาพการศึกษาโรงเรียนหาดใหญ่เจริญราษฎร์พิทยา

๕.๑ ขั้นตอนวางแผน / เตรียมการ

๕.๑.๑ ผู้บริหารสถานศึกษาแต่งตั้งคณะกรรมการประกันคุณภาพการศึกษา กำหนดนโยบายและประชุมชี้แจง พัฒนาคำขวัญ ความเข้าใจ สร้างความตระหนักให้กับคณะกรรมการศึกษาและผู้เกี่ยวข้อง

๕.๑.๒ คณะกรรมการฯ จัดเตรียมและรวบรวมข้อมูลผลการประเมินมาตรฐานการศึกษาของสถานศึกษา ทั้งที่เป็นผลจากการประเมินคุณภาพในสถานศึกษาและผลการประเมินคุณภาพภายนอกรอบแรก และรอบสอง รวมทั้งข้อมูลสารสนเทศทั่วไปของสถานศึกษาและแผนพัฒนาคุณภาพการศึกษา

๕.๑.๓ คณะกรรมการฯ จัดเตรียมและรวบรวมมาตรฐานการศึกษาที่เกี่ยวข้องกับการพัฒนาคุณภาพภายนอกรอบสาม (พ.ศ.๒๕๕๕ - ๒๕๕๘) ได้แก่มาตรฐานการศึกษาขั้นพื้นฐาน (สพฐ) มาตรฐานการประเมินคุณภาพภายนอกที่ ๓ (สมศ.) หลักสูตรการศึกษาขั้นพื้นฐาน ๒๕๕๑ หลักสูตรโรงเรียนมาตรฐานสากล เพื่อนำมาหลอมรวมเป็น มาตรฐานคุณภาพการศึกษาโรงเรียนหาดใหญ่เจริญราษฎร์พิทยา

๕.๒ ขั้นตอนดำเนินการจัดทำ มาตรฐานคุณภาพการศึกษาโรงเรียนหาดใหญ่เจริญราษฎร์พิทยา

๕.๒.๑ บุคลากรของสถานศึกษาและผู้มีส่วนเกี่ยวข้อง ร่วมกันวิเคราะห์จุดแข็ง (S) จุดอ่อน (W) โอกาส (O) และอุปสรรค (T) ในแต่ละมาตรฐานและตัวบ่งชี้ โดยนำมาตรฐานอื่นๆมาพิจารณาร่วมกับข้อมูลสารสนเทศผลการประเมินที่ผ่านมาร่วมกันวิเคราะห์และประเมินเพื่อนำมาใช้ในการตัดสินใจว่า มาตรฐานตัวบ่งชี้ใด ควรจะเป็นจุดแข็ง จุดอ่อน

๕.๒.๒ บุคลากรของสถานศึกษาและผู้ที่เกี่ยวข้อง ร่วมกันพิจารณาและเลือกจุดแข็ง จุดอ่อนในแต่ละมาตรฐาน/ตัวบ่งชี้ สำหรับเป็นจุดเน้นสำคัญของสถานศึกษา และใช้ประกอบการพิจารณาว่าควรเพิ่มตัว

บ่งชี้ในมาตรฐานนั้นๆเพื่อเป็นเอกลักษณ์ / จุดขายหรือสร้างชื่อเสียงให้กับสถานศึกษาหรือไม่อย่างไร

๕.๒.๓ คณะกรรมการจัดทำร่างมาตรฐานคุณภาพการศึกษาโรงเรียนหาดใหญ่เจริญราษฎร์พิทยา เพื่อ

นำเสนอผู้เกี่ยวข้องทุกฝ่ายร่วมพิจารณาแสดงความคิดเห็น

๕.๒.๔ ผู้บริหารสถานศึกษา จัดประชุม สร้างความรู้ ความเข้าใจให้กับทุกฝ่ายเพื่อนำมาตรฐานคุณภาพการศึกษาโรงเรียนหาดใหญ่เจริญราษฎร์พิทยา ไปกำหนดกลยุทธ์ในการพัฒนาคุณภาพสถานศึกษา จัดทำแผนปฏิบัติการประจำปีการศึกษา

๕.๓ ขั้นการตรวจสอบและประเมินผล

๕.๓.๑ คณะกรรมการฯ นำร่างมาตรฐานที่จัดทำขึ้น มาตรวจสอบพิจารณาให้มีความถูกต้อง สอดคล้องกับความต้องการของผู้เรียน ผู้ปกครอง คณะกรรมการสถานศึกษาและผู้ที่เกี่ยวข้อง มาพิจารณาก่อนนำไปประกาศใช้

๕.๓.๒ ผู้บริหาร / ผู้ตรวจสอบคุณภาพภายในสถานศึกษา ดำเนินการตรวจสอบและติดตามการนำมาตรฐานคุณภาพการศึกษา โรงเรียนหาดใหญ่เจริญราษฎร์พิทยาไปใช้

๕.๓.๓ ครูผู้รับผิดชอบในการพัฒนาสถานศึกษา / ผู้เรียนให้มีคุณภาพได้ตามมาตรฐานของโรงเรียน ทำหน้าที่ตรวจสอบและทบทวนเป็นวัฒนธรรมขององค์กร

๕.๔ ขั้นการปรับปรุงและพัฒนา

๕.๔.๑ คณะกรรมการฯ นำผลการประเมินคุณภาพภายในและการประเมินคุณภาพภายนอก มาศึกษาวิเคราะห์ นำเสนอผู้บริหารสถานศึกษาและผู้เกี่ยวข้อง เพื่อพัฒนาและปรับปรุงแก้ไข มาตรฐานการศึกษาของสถานศึกษาให้เหมาะสมต่อสภาพการณ์

๕.๔.๒ ครู นำผลการประเมินด้วยตนเองมาศึกษาวิเคราะห์ นำไปใช้ปรับปรุงพัฒนา ถ้าเห็นว่ามีผลกระทบเกินภาระหน้าที่รับผิดชอบ เสนอให้ฝ่ายบริหารทบทวนต่อไป

๖) เอกสารอ้างอิง

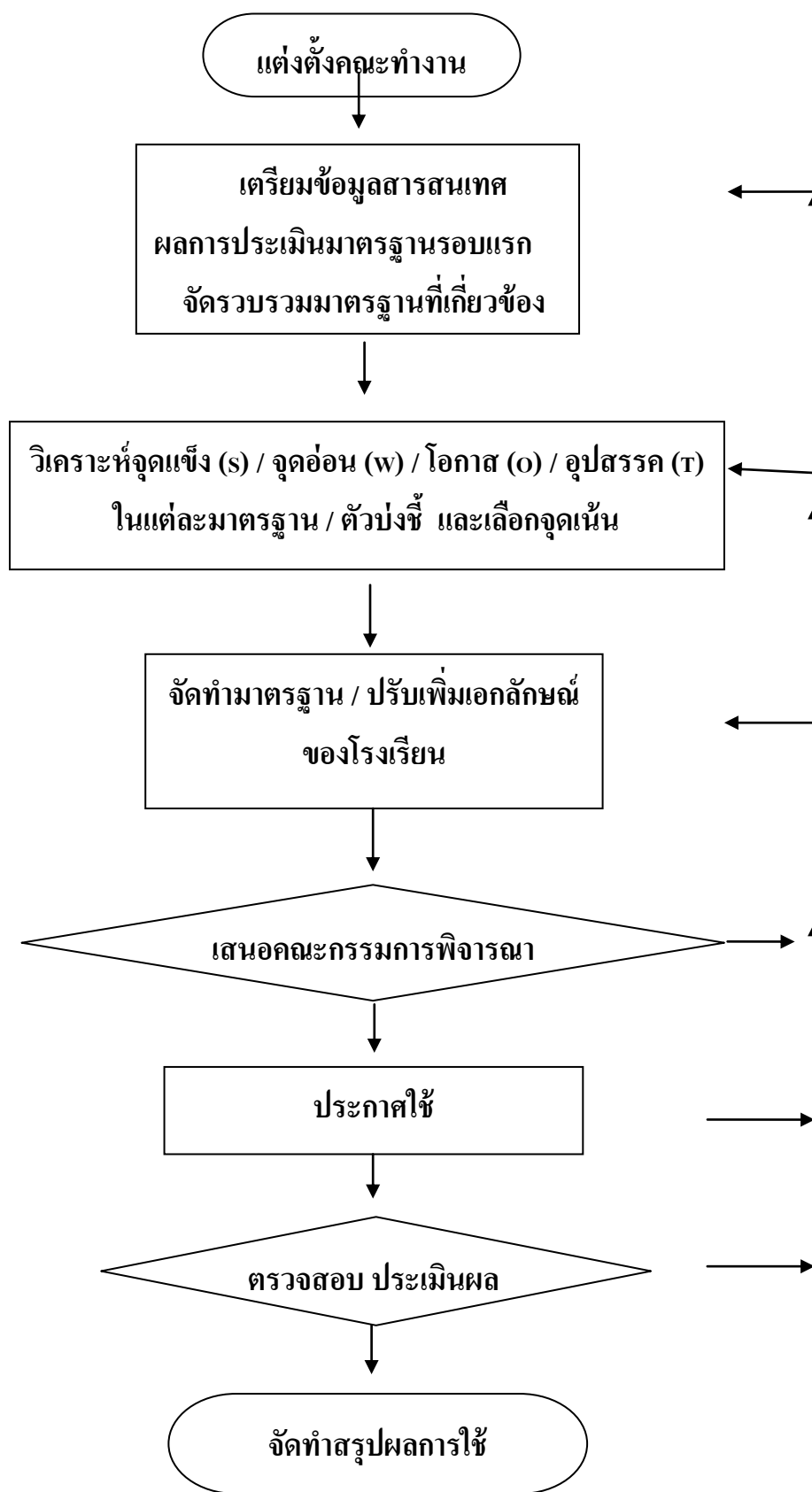
- ๖.๑ พระราชบัญญัติการศึกษาแห่งชาติ พ.ศ.๒๕๔๒
- ๖.๒ กฎกระทรวงว่าด้วยระบบหลักเกณฑ์และวิธีการประกันคุณภาพการศึกษา
- ๖.๓ หลักสูตรการศึกษาขั้นพื้นฐาน พ.ศ.๒๕๕๑
- ๖.๔ มาตรฐานการศึกษาขั้นพื้นฐาน (๑๕ มาตรฐาน สพฐ)
- ๖.๕ มาตรฐานการประเมินคุณภาพภายนอก (สมศ.)
- ๖.๖ โรงเรียนมาตรฐานสากล

๗) เอกสารแนบ

- ๗.๑ Flow Chart การจัดทำมาตรฐานคุณภาพการศึกษา
- ๗.๒ มาตรฐานคุณภาพการศึกษา โรงเรียนหาดใหญ่เจริญราษฎร์พิทยา

Flow Chart

การจัดทำมาตรฐานคุณภาพการศึกษาโรงเรียนขนาดใหญ่เจริญราษฎร์พิทยา



มาตรฐาน / ตัวบ่งชี้ / ตัวชี้วัดผลการดำเนินงานหลัก

Key Performance Indicator (KPI)

ในการประกาศใช้มาตรฐานพัฒนาคุณภาพการศึกษาโรงเรียนขนาดใหญ่เจริญราษฎร์พิทยา
(สอดคล้องมาตรฐาน ๑๕ มาตรฐานการศึกษาขั้นพื้นฐาน)

มาตรฐานด้านผู้เรียน

มี ๖ มาตรฐาน ดังนี้

มาตรฐานที่ ๑ ผู้เรียนมีสุขภาพที่ดีและมีสุนทรียภาพ

- ๑.๑ มีสุขนิสัยในการดูแลสุขภาพและออกกำลังกาย สม่าเสมอ
- ๑.๒ มีน้ำหนัก ส่วนสูง และมีสมรรถภาพทางกายตามเกณฑ์มาตรฐาน
- ๑.๓ ป้องกันตนเองจากสิ่งเสพติดให้โทษและหลีกเลี่ยงตนเองจากสภาวะที่เสี่ยงต่อความรุนแรง โรคภัย อุบัติเหตุ และปัญหาทางเพศ
- ๑.๔ เห็นคุณค่าในตนเอง มีความมั่นใจ กล้าแสดงออกอย่างเหมาะสม
- ๑.๕ มีมนุษยสัมพันธ์ที่ดีและให้เกียรติผู้อื่น
- ๑.๖ สร้างผลงานจากเข้าร่วมกิจกรรมด้านศิลปะ ดนตรี/นาฏศิลป์ กีฬา/นันทนาการตามจินตนาการ

ตัวบ่งชี้ที่ ๑.๑ มีสุขนิสัยในการดูแลสุขภาพและออกกำลังกาย สม่าเสมอ

ตัวชี้วัด / เกณฑ์ / เป้าหมายความสำเร็จ ร้อยละ ๘๗

- ๑.๑.๑ นักเรียน ที่รู้จักเลือกรับประทานอาหารที่มีคุณค่า
 - ๑.๑.๒ นักเรียน ที่ออกกำลังกายอย่างสม่ำเสมอ
 - ๑.๑.๓ นักเรียน ที่มีสุขนิสัยที่ดีและปฏิบัติกิจวัตรประจำวันได้เองอย่างถูกต้องเหมาะสมตามวัย
- เกณฑ์การประเมินคุณภาพระดับตัวบ่งชี้ จากค่าร้อยละเฉลี่ย

ปรับปรุง	พอใช้	ดี	ดีมาก	ดีเยี่ยม
ผู้เรียนต่ำกว่าร้อยละ ๕๐ มี คุณลักษณะตาม เกณฑ์การพิจารณา	ผู้เรียนร้อยละ ๕๐- ๗๔ มีคุณลักษณะ ตามเกณฑ์การ พิจารณา	ผู้เรียนร้อยละ ๗๕- ๘๘ มีคุณลักษณะ ตามเกณฑ์การ พิจารณา	ผู้เรียนร้อยละ ๘๐- ๘๕ มีคุณลักษณะ ตามเกณฑ์การ พิจารณา	ผู้เรียนร้อยละ ๘๖ ขึ้นไป มี คุณลักษณะตาม เกณฑ์การพิจารณา

ตัวบ่งชี้ที่ ๑.๒ มีน้ำหนัก ส่วนสูง และมีสมรรถภาพทางกายตามเกณฑ์มาตรฐาน

ตัวชี้วัด / เกณฑ์ / เป้าหมายความสำเร็จ ร้อยละ ๘๗

- ๑.๒.๑ นักเรียน ที่มีน้ำหนักตามเกณฑ์มาตรฐานของกรมอนามัย กระทรวงสาธารณสุข
- ๑.๒.๒ นักเรียน ที่มีส่วนสูงตามเกณฑ์มาตรฐานของกรมอนามัย กระทรวงสาธารณสุข

๑.๒.๓ นักเรียน ที่มีสมรรถภาพ ผ่านเกณฑ์มาตรฐานสมรรถภาพทางกายกรมพลศึกษา
กระทรวงศึกษาธิการ

เกณฑ์การประเมินคุณภาพระดับตัวบ่งชี้ จากค่าร้อยละเฉลี่ย

ปรับปรุง	พอใช้	ดี	ดีมาก	ดีเยี่ยม
ผู้เรียนต่ำกว่าร้อยละ ๕๐ มี คุณลักษณะตาม เกณฑ์การพิจารณา	ผู้เรียนร้อยละ ๕๐- ๗๔ มีคุณลักษณะ ตามเกณฑ์การ พิจารณา	ผู้เรียนร้อยละ ๗๕- ๘๙ มีคุณลักษณะ ตามเกณฑ์การ พิจารณา	ผู้เรียนร้อยละ ๙๐- ๙๕ มีคุณลักษณะ ตามเกณฑ์การ พิจารณา	ผู้เรียนร้อยละ ๙๖ ขึ้นไป มี คุณลักษณะตาม เกณฑ์การพิจารณา

ตัวบ่งชี้ที่ ๑.๓ ป้องกันตนเองจากสิ่งเสพติดให้โทษและหลีกเลี่ยงตนเองจากสภาวะที่เสี่ยงต่อความรุนแรง
โรค ภัย อุบัติเหตุ และปัญหาทางเพศ

ตัวชี้วัด / เกณฑ์ / เป้าหมายความสำเร็จ ร้อยละ ๘๗

- ๑.๓.๑ นักเรียนที่ปลอดจากยาเสพติดให้โทษ
- ๑.๓.๒ นักเรียนที่ปลอดจากอุบัติเหตุร้ายแรง
- ๑.๓.๓ นักเรียนที่ปลอดจากโรคภัยไข้เจ็บรุนแรง
- ๑.๓.๔ นักเรียนที่ปลอดจากปัญหาทางเพศ

เกณฑ์การประเมินคุณภาพระดับตัวบ่งชี้ จากค่าร้อยละเฉลี่ย

ปรับปรุง	พอใช้	ดี	ดีมาก	ดีเยี่ยม
ผู้เรียนต่ำกว่าร้อยละ ๕๐ มี คุณลักษณะตาม เกณฑ์การพิจารณา	ผู้เรียนร้อยละ ๕๐- ๗๔ มีคุณลักษณะ ตามเกณฑ์การ พิจารณา	ผู้เรียนร้อยละ ๗๕- ๘๙ มีคุณลักษณะ ตามเกณฑ์การ พิจารณา	ผู้เรียนร้อยละ ๙๐- ๙๕ มีคุณลักษณะ ตามเกณฑ์การ พิจารณา	ผู้เรียนร้อยละ ๙๖ ขึ้นไป มี คุณลักษณะตาม เกณฑ์การพิจารณา

ตัวบ่งชี้ที่ ๑.๔ เห็นคุณค่าในตนเอง มีความมั่นใจ กล้าแสดงออกอย่างเหมาะสม

ตัวชี้วัด / เกณฑ์ / เป้าหมายความสำเร็จ ร้อยละ ๘๐

- ๑.๔.๑ นักเรียน ที่มีความมั่นใจและกล้าแสดงออกอย่างเหมาะสม
- ๑.๔.๒ นักเรียน ที่เข้าร่วมกิจกรรมจิตอาสา

เกณฑ์การประเมินคุณภาพระดับตัวบ่งชี้ จากค่าร้อยละเฉลี่ย

ปรับปรุง	พอใช้	ดี	ดีมาก	ดีเยี่ยม
ผู้เรียนต่ำกว่าร้อยละ ๕๐ มี คุณลักษณะตาม เกณฑ์การพิจารณา	ผู้เรียนร้อยละ ๕๐- ๗๔ มีคุณลักษณะ ตามเกณฑ์การ พิจารณา	ผู้เรียนร้อยละ ๗๕- ๘๙ มีคุณลักษณะ ตามเกณฑ์การ พิจารณา	ผู้เรียนร้อยละ ๙๐- ๙๕ มีคุณลักษณะ ตามเกณฑ์การ พิจารณา	ผู้เรียนร้อยละ ๙๖ ขึ้นไป มี คุณลักษณะตาม เกณฑ์การพิจารณา

ตัวบ่งชี้ที่ ๑.๕ มีมนุษยสัมพันธ์ที่ดีและให้เกียรติผู้อื่น

ตัวชี้วัด / เกณฑ์ / เป้าหมายความสำเร็จ ร้อยละ ๕๐

๑.๕.๑ นักเรียน ที่หน้าตา ท่าทาง ร่าเริง แจ่มใส

๑.๕.๒ นักเรียน ที่ยิ้มแย้มทักทาย เพื่อน ครูและผู้อื่น

๑.๕.๓ นักเรียน ที่ไม่มีปัญหาด้านการทะเลาะวิวาท

เกณฑ์การประเมินคุณภาพระดับตัวบ่งชี้ จากค่าร้อยละเฉลี่ย

ปรับปรุง	พอใช้	ดี	ดีมาก	ดีเยี่ยม
ผู้เรียนต่ำกว่าร้อยละ ๕๐ มี	ผู้เรียนร้อยละ ๕๐-๗๔ มีคุณลักษณะ	ผู้เรียนร้อยละ ๗๕-๘๙ มีคุณลักษณะ	ผู้เรียนร้อยละ ๙๐-๙๕ มีคุณลักษณะ	ผู้เรียนร้อยละ ๙๖ ขึ้นไป มี
คุณลักษณะตาม	ตามเกณฑ์การ	ตามเกณฑ์การ	ตามเกณฑ์การ	คุณลักษณะตาม
เกณฑ์การพิจารณา	พิจารณา	พิจารณา	พิจารณา	เกณฑ์การพิจารณา

ตัวบ่งชี้ที่ ๑.๖ สร้างผลงานจากเข้าร่วมกิจกรรมด้านศิลปะ ดนตรี/นาฏศิลป์ กีฬา/นันทนาการตาม

จินตนาการ

ตัวชี้วัด / เกณฑ์ / เป้าหมายความสำเร็จ ร้อยละ ๘๕

๑.๖.๑ นักเรียน ที่เข้าร่วมกิจกรรมทั้งในและนอกหลักสูตร ด้านศิลปะ ดนตรี/นาฏศิลป์ วรรณศิลป์

๑.๖.๒ นักเรียน ที่เข้าร่วมกิจกรรมทั้งในและนอกหลักสูตร ด้านนันทนาการ

เกณฑ์การประเมินคุณภาพระดับตัวบ่งชี้ จากค่าร้อยละเฉลี่ย

ปรับปรุง	พอใช้	ดี	ดีมาก	ดีเยี่ยม
ผู้เรียนต่ำกว่าร้อยละ ๕๐ มี	ผู้เรียนร้อยละ ๕๐-๗๔ มีคุณลักษณะ	ผู้เรียนร้อยละ ๗๕-๘๙ มีคุณลักษณะ	ผู้เรียนร้อยละ ๙๐-๙๕ มีคุณลักษณะ	ผู้เรียนร้อยละ ๙๖ ขึ้นไป มี
คุณลักษณะตาม	ตามเกณฑ์การ	ตามเกณฑ์การ	ตามเกณฑ์การ	คุณลักษณะตาม
เกณฑ์การพิจารณา	พิจารณา	พิจารณา	พิจารณา	เกณฑ์การพิจารณา

มาตรฐานที่ ๒ ผู้เรียนมีคุณธรรม จริยธรรม และค่านิยมที่พึงประสงค์

๒.๑ มีคุณลักษณะที่พึงประสงค์ตามหลักสูตร

๒.๒ เอื้ออาทรผู้อื่นและกตัญญูแก่ผู้ที่ผู้มีพระคุณ

๒.๓ ยอมรับความคิดเห็นและวัฒนธรรมที่แตกต่าง

๒.๔ ตระหนัก รู้คุณค่า ร่วมอนุรักษ์และพัฒนาสิ่งแวดล้อม

ตัวบ่งชี้ที่ ๒.๑ มีคุณลักษณะที่พึงประสงค์ตามหลักสูตร

ตัวชี้วัด / เกณฑ์ / เป้าหมายความสำเร็จ ร้อยละ ๘๕

๒.๑.๑ นักเรียน ที่ผ่านเกณฑ์คุณลักษณะที่พึงประสงค์ของโรงเรียนทุกข้อ

เกณฑ์การประเมินคุณภาพระดับตัวบ่งชี้ จากคำร้อยละเฉลี่ย

ปรับปรุง	พอใช้	ดี	ดีมาก	ดีเยี่ยม
ผู้เรียนต่ำกว่าร้อยละ ๕๐ ผ่านเกณฑ์ คุณลักษณะที่พึงประสงค์ในระดับดี ถึงมาก	ผู้เรียนร้อยละ ๕๐-๗๔ ผ่านเกณฑ์ คุณลักษณะที่พึงประสงค์ในระดับดี ถึงมาก	ผู้เรียนร้อยละ ๗๕-๘๙ ผ่านเกณฑ์ คุณลักษณะที่พึงประสงค์ในระดับดี ถึงมาก	ผู้เรียนร้อยละ ๙๐-๙๕ ผ่านเกณฑ์ คุณลักษณะที่พึงประสงค์ในระดับดี ถึงมาก	ผู้เรียนร้อยละ ๙๖ ขึ้นไป ผ่านเกณฑ์ คุณลักษณะที่พึงประสงค์ในระดับดี ถึงมาก

ตัวบ่งชี้ที่ ๒.๒ เอื้ออาทรผู้อื่นและกตัญญูทวนเวทต่อผู้มีพระคุณ

ตัวชี้วัด / เกณฑ์ / เป้าหมายความสำเร็จ ร้อยละ ๘๕

๒.๒.๑ นักเรียนผู้เรียนที่เป็นลูกที่ดีของพ่อแม่ ผู้ปกครอง

๒.๒.๒ นักเรียนที่ไม่มีปัญหาด้านการปกครอง

๒.๒.๓ นักเรียน ที่สุภาพ นอบน้อม

๒.๒.๔ นักเรียนที่โอบอ้อมอารี ช่วยเหลือผู้อื่น

เกณฑ์การประเมินคุณภาพระดับตัวบ่งชี้ จากคำร้อยละเฉลี่ย

ปรับปรุง	พอใช้	ดี	ดีมาก	ดีเยี่ยม
ผู้เรียนต่ำกว่าร้อยละ ๕๐ มี คุณลักษณะตาม เกณฑ์การพิจารณา	ผู้เรียนร้อยละ ๕๐-๗๔ มีคุณลักษณะ ตามเกณฑ์การ พิจารณา	ผู้เรียนร้อยละ ๗๕-๘๙ มีคุณลักษณะ ตามเกณฑ์การ พิจารณา	ผู้เรียนร้อยละ ๙๐-๙๕ มีคุณลักษณะ ตามเกณฑ์การ พิจารณา	ผู้เรียนร้อยละ ๙๖ ขึ้นไป มี คุณลักษณะตาม เกณฑ์การพิจารณา

ตัวบ่งชี้ที่ ๒.๓ ขอมรับความคิดและวัฒนธรรมที่แตกต่าง

ตัวชี้วัด / เกณฑ์ / เป้าหมายความสำเร็จ ร้อยละ ๘๕

๒.๓.๑ นักเรียน ที่รับฟังความคิดเห็นของคนอื่น

๒.๓.๒ นักเรียน ที่เข้าร่วมกิจกรรมประชาธิปไตย

๒.๓.๓ นักเรียน ที่ปฏิบัติตามหลักศาสนา

เกณฑ์การประเมินคุณภาพระดับตัวบ่งชี้ จากคำร้อยละเฉลี่ย

ปรับปรุง	พอใช้	ดี	ดีมาก	ดีเยี่ยม
ผู้เรียนต่ำกว่าร้อยละ ๕๐ มี คุณลักษณะตาม เกณฑ์การพิจารณา	ผู้เรียนร้อยละ ๕๐-๗๔ มีคุณลักษณะ ตามเกณฑ์การ พิจารณา	ผู้เรียนร้อยละ ๗๕-๘๙ มีคุณลักษณะ ตามเกณฑ์การ พิจารณา	ผู้เรียนร้อยละ ๙๐-๙๕ มีคุณลักษณะ ตามเกณฑ์การ พิจารณา	ผู้เรียนร้อยละ ๙๖ ขึ้นไป มี คุณลักษณะตาม เกณฑ์การพิจารณา

ตัวบ่งชี้ที่ ๒.๔ ตระหนักรู้คุณค่า ร่วมอนุรักษ์และพัฒนาสิ่งแวดล้อม

ตัวชี้วัด / เกณฑ์ / เป้าหมายความสำเร็จ ร้อยละ ๘๕

๒.๔.๑ นักเรียน ที่ดูแลรักษาสถานที่ และสิ่งของ ทั้งส่วนรวมและส่วนตัว

๒.๔.๒ นักเรียน ที่อยู่อย่างพอเพียง

๒.๔.๓ นักเรียน ที่เข้าร่วมกิจกรรมทั้งในและนอกโรงเรียนในการอนุรักษ์และพัฒนาสิ่งแวดล้อม

เกณฑ์การประเมินคุณภาพระดับตัวบ่งชี้ จากค่าร้อยละเฉลี่ย

ปรับปรุง	พอใช้	ดี	ดีมาก	ดีเยี่ยม
ผู้เรียนต่ำกว่าร้อยละ ๕๐ มี	ผู้เรียนร้อยละ ๕๐-๗๔ มีคุณลักษณะ	ผู้เรียนร้อยละ ๗๕-๘๔ มีคุณลักษณะ	ผู้เรียนร้อยละ ๘๐-๘๕ มีคุณลักษณะ	ผู้เรียนร้อยละ ๘๖ ขึ้นไป มี
คุณลักษณะตาม	ตามเกณฑ์การ	ตามเกณฑ์การ	ตามเกณฑ์การ	คุณลักษณะตาม
เกณฑ์การพิจารณา	พิจารณา	พิจารณา	พิจารณา	เกณฑ์การพิจารณา

มาตรฐานที่ ๓ ผู้เรียนมีทักษะในการแสวงหาความรู้ด้วยตนเอง รักเรียนรู้ และพัฒนาตนเองอย่างต่อเนื่อง

๓.๑ มีนิสัยรักการอ่านและแสวงหาความรู้ด้วยตนเองจากห้องสมุด แหล่งเรียนรู้ และสื่อต่างๆ รอบตัว

๓.๒ มีทักษะในการอ่าน ฟัง ดู พูด เขียน และตั้งคำถามเพื่อค้นหาความรู้เพิ่มเติม

๓.๓ เรียนรู้ร่วมกันเป็นกลุ่ม แลกเปลี่ยนความคิดเห็นเพื่อการเรียนรู้ระหว่างกัน

๓.๔ ใช้เทคโนโลยีในการเรียนรู้และนำเสนอผลงาน

ตัวบ่งชี้ที่ ๓.๑ มีนิสัยรักการอ่านและแสวงหาความรู้ด้วยตนเองจากห้องสมุด แหล่งเรียนรู้ และสื่อต่างๆ

รอบตัว

ตัวชี้วัด / เกณฑ์ / เป้าหมายความสำเร็จ ร้อยละ ๘๐

๓.๑.๑ นักเรียนที่มีการเรียนรู้อย่างสม่ำเสมอจากการอ่าน อย่างน้อยสัปดาห์ละ ๑ ครั้ง

๓.๑.๒ นักเรียนที่มีการเรียนรู้อย่างสม่ำเสมอจากการใช้เทคโนโลยีสารสนเทศ อย่างน้อยสัปดาห์ละ ๑ ครั้ง

๓.๑.๓ นักเรียนที่เรียนรู้ผ่านประสบการณ์ตรงร่วมกับผู้อื่น ในสถานศึกษาจากการดู การฟัง การลงมือปฏิบัติ การทัศนศึกษา ตามเกณฑ์ของสถานศึกษา และจากข้อมูลเชิงประจักษ์

๓.๑.๔ นักเรียนที่เรียนรู้ผ่านประสบการณ์ตรงร่วมกับผู้อื่น นอกสถานศึกษาจากการดู การฟัง การลงมือปฏิบัติ การทัศนศึกษา ตามเกณฑ์ของสถานศึกษา และจากข้อมูลเชิงประจักษ์

๓.๑.๕ นักเรียนที่เข้าใช้ห้องสมุดเพื่อการเรียนรู้ คั่นคว่า อย่างน้อยสัปดาห์ละ ๑ ครั้ง

เกณฑ์การประเมินคุณภาพระดับตัวบ่งชี้ จากคำร้อยละเฉลี่ย

ปรับปรุง	พอใช้	ดี	ดีมาก	ดีเยี่ยม
ผู้เรียนต่ำกว่าร้อยละ ๕๐ มี คุณลักษณะตาม เกณฑ์การพิจารณา	ผู้เรียนร้อยละ ๕๐- ๗๔ มีคุณลักษณะ ตามเกณฑ์การ พิจารณา	ผู้เรียนร้อยละ ๗๕- ๘๙ มีคุณลักษณะ ตามเกณฑ์การ พิจารณา	ผู้เรียนร้อยละ ๙๐- ๙๕ มีคุณลักษณะ ตามเกณฑ์การ พิจารณา	ผู้เรียนร้อยละ ๙๖ ขึ้นไป มี คุณลักษณะตาม เกณฑ์การพิจารณา

ตัวบ่งชี้ที่ ๓.๒ มีทักษะในการอ่าน ฟัง ดู พูด เขียน และตั้งคำถามเพื่อค้นหาความรู้เพิ่มเติม

ตัวชี้วัด / เกณฑ์ / เป้าหมายความสำเร็จ ร้อยละ ๘๐

๓.๒.๑ นักเรียน ที่อ่านหนังสือนอกหลักสูตร อย่างน้อยเดือนละ ๑ เล่ม

๓.๒.๒ นักเรียน ที่ผลสัมฤทธิ์ทางการเรียนภาษาไทยอยู่ในระดับดี

๓.๒.๓ นักเรียน ที่ผ่านการทดสอบสมรรถภาพด้านการอ่านและการสื่อสารในระดับดี

๓.๒.๔ นักเรียน ที่สามารถสรุปประเด็นและจดบันทึกข้อมูล ความรู้ที่ได้จากการอ่าน การเขียนและการฟังอยู่เสมอ

๓.๒.๕ นักเรียน ที่สามารถตั้งคำถามเพื่อค้นคว้าความรู้เพิ่มเติมจากการอ่าน

เกณฑ์การประเมินคุณภาพระดับตัวบ่งชี้ จากคำร้อยละเฉลี่ย

ปรับปรุง	พอใช้	ดี	ดีมาก	ดีเยี่ยม
ผู้เรียนต่ำกว่าร้อยละ ๕๐ มี คุณลักษณะตาม เกณฑ์การพิจารณา	ผู้เรียนร้อยละ ๕๐- ๗๔ มีคุณลักษณะ ตามเกณฑ์การ พิจารณา	ผู้เรียนร้อยละ ๗๕- ๘๙ มีคุณลักษณะ ตามเกณฑ์การ พิจารณา	ผู้เรียนร้อยละ ๙๐- ๙๕ มีคุณลักษณะ ตามเกณฑ์การ พิจารณา	ผู้เรียนร้อยละ ๙๖ ขึ้นไป มี คุณลักษณะตาม เกณฑ์การพิจารณา

ตัวบ่งชี้ที่ ๓.๓ เรียนรู้ร่วมกันเป็นกลุ่ม แลกเปลี่ยนความคิดเห็นเพื่อการเรียนรู้ระหว่างกัน

ตัวชี้วัด / เกณฑ์ / เป้าหมายความสำเร็จ ร้อยละ ๘๐

๓.๓.๑ นักเรียน ที่เข้ากลุ่มทำกิจกรรมทั้งในและนอกหลักสูตร

๓.๓.๒ นักเรียน ที่มีการแสดงความคิดเห็นเพื่อแลกเปลี่ยนเรียนรู้ตามป้ายนิเทศหรือผ่านระบบเทคโนโลยี

เกณฑ์การประเมินคุณภาพระดับตัวบ่งชี้ จากคำร้อยละเฉลี่ย

ปรับปรุง	พอใช้	ดี	ดีมาก	ดีเยี่ยม
ผู้เรียนต่ำกว่าร้อยละ ๕๐ มี คุณลักษณะตาม เกณฑ์การพิจารณา	ผู้เรียนร้อยละ ๕๐- ๗๔ มีคุณลักษณะ ตามเกณฑ์การ พิจารณา	ผู้เรียนร้อยละ ๗๕- ๘๙ มีคุณลักษณะ ตามเกณฑ์การ พิจารณา	ผู้เรียนร้อยละ ๙๐- ๙๕ มีคุณลักษณะ ตามเกณฑ์การ พิจารณา	ผู้เรียนร้อยละ ๙๖ ขึ้นไป มี คุณลักษณะตาม เกณฑ์การพิจารณา

ตัวบ่งชี้ที่ ๓.๔ ใช้เทคโนโลยีในการเรียนรู้และนำเสนอผลงาน

ตัวชี้วัด / เกณฑ์ / เป้าหมายความสำเร็จ ร้อยละ ๗๕

๓.๔.๑ นักเรียน ที่เทคโนโลยีในการเรียนรู้

๓.๔.๒ นักเรียน ที่นำเสนอผลงานผ่านเทคโนโลยี

๓.๔.๓ นักเรียน ที่นำเสนอผลงานผ่านสื่ออื่น ๆ

เกณฑ์การประเมินคุณภาพระดับตัวบ่งชี้ จากค่าร้อยละเฉลี่ย

ปรับปรุง	พอใช้	ดี	ดีมาก	ดีเยี่ยม
ผู้เรียนต่ำกว่าร้อยละ ๕๐ มี คุณลักษณะตาม เกณฑ์การพิจารณา	ผู้เรียนร้อยละ ๕๐- ๗๔ มีคุณลักษณะ ตามเกณฑ์การ พิจารณา	ผู้เรียนร้อยละ ๗๕- ๘๙ มีคุณลักษณะ ตามเกณฑ์การ พิจารณา	ผู้เรียนร้อยละ ๙๐- ๙๕ มีคุณลักษณะ ตามเกณฑ์การ พิจารณา	ผู้เรียนร้อยละ ๙๖ ขึ้นไป มี คุณลักษณะตาม เกณฑ์การพิจารณา

มาตรฐานที่ ๔ ผู้เรียนมีความสามารถในการคิดอย่างเป็นระบบ คิดสร้างสรรค์ ตัดสินใจ แก้ปัญหาได้อย่างมีสติสมเหตุผล

๔.๑ สรุปความคิดจากเรื่องที่อ่าน ฟัง และดู และสื่อสารโดยการพูดหรือเขียนตามความคิดของตนเอง

๔.๒ นำเสนอวิธีคิด วิธีแก้ปัญหาด้วยภาษาหรือวิธีการของตนเอง

๔.๓ กำหนดเป้าหมาย คาดการณ์ ตัดสินใจแก้ปัญหาโดยมีเหตุผลประกอบ

๔.๔ มีความคิดริเริ่ม และสร้างสรรค์ผลงานด้วยความภาคภูมิใจ

ตัวบ่งชี้ที่ ๔.๑ สรุปความคิดจากเรื่องที่อ่าน ฟัง และดู และสื่อสารโดยการพูดหรือเขียนตามความคิดของตนเอง

ตัวชี้วัด / เกณฑ์ / เป้าหมายความสำเร็จ ร้อยละ ๘๐

๔.๑.๑ นักเรียนที่สามารถสรุปความคิดจากเรื่องที่อ่าน โดยการพูดหรือการเขียนตามความคิดของตนเอง

๔.๑.๒ นักเรียนที่สามารถสรุปความคิดจากเรื่องที่ฟัง โดยการพูดหรือการเขียนตามความคิดของตนเอง

๔.๑.๓ นักเรียนที่สามารถสรุปความคิดจากเรื่องที่ดู โดยการพูดหรือการเขียนตามความคิดของตนเอง

๔.๑.๔ นักเรียน ที่ผ่านเกณฑ์การประเมินความสามารถด้านการคิด ตามที่กำหนดในหลักสูตร

แกนกลางการศึกษาขั้นพื้นฐาน พุทธศักราช ๒๕๕๑

เกณฑ์การประเมินคุณภาพระดับตัวบ่งชี้ จากคำร้อยละเฉลี่ย

ปรับปรุง	พอใช้	ดี	ดีมาก	ดีเยี่ยม
ผู้เรียนต่ำกว่าร้อยละ ๕๐ มี	ผู้เรียนร้อยละ ๕๐-๗๔ มีคุณลักษณะ	ผู้เรียนร้อยละ ๗๕-๘๙ มีคุณลักษณะ	ผู้เรียนร้อยละ ๙๐-๙๕ มีคุณลักษณะ	ผู้เรียนร้อยละ ๙๖ ขึ้นไป มี
คุณลักษณะตาม	ตามเกณฑ์การ	ตามเกณฑ์การ	ตามเกณฑ์การ	คุณลักษณะตาม
เกณฑ์การพิจารณา	พิจารณา	พิจารณา	พิจารณา	เกณฑ์การพิจารณา

ตัวบ่งชี้ที่ ๔.๒ นำเสนอวิธีคิด วิธีแก้ปัญหาด้วยภาษาหรือวิธีการของตนเอง

ตัวชี้วัด / เกณฑ์ / เป้าหมายความสำเร็จ ร้อยละ ๘๐

๔.๒.๑ นักเรียน ที่สามารถนำเสนอวิธีคิดอย่างสร้างสรรค์

๔.๒.๒ นักเรียน ที่สามารถแก้ปัญหาได้อย่างเป็นระบบ

๔.๒.๓ นักเรียน ที่สามารถตัดสินใจแก้ปัญหา ได้ด้วยวิธีการของตนเอง

เกณฑ์การประเมินคุณภาพระดับตัวบ่งชี้ จากคำร้อยละเฉลี่ย

ปรับปรุง	พอใช้	ดี	ดีมาก	ดีเยี่ยม
ผู้เรียนต่ำกว่าร้อยละ ๕๐ มี	ผู้เรียนร้อยละ ๕๐-๗๔ มีคุณลักษณะ	ผู้เรียนร้อยละ ๗๕-๘๙ มีคุณลักษณะ	ผู้เรียนร้อยละ ๙๐-๙๕ มีคุณลักษณะ	ผู้เรียนร้อยละ ๙๖ ขึ้นไป มี
คุณลักษณะตาม	ตามเกณฑ์การ	ตามเกณฑ์การ	ตามเกณฑ์การ	คุณลักษณะตาม
เกณฑ์การพิจารณา	พิจารณา	พิจารณา	พิจารณา	เกณฑ์การพิจารณา

ตัวบ่งชี้ที่ ๔.๓ กำหนดเป้าหมาย คาดการณ์ ตัดสินใจแก้ปัญหาโดยมีเหตุผลประกอบ

ตัวชี้วัด / เกณฑ์ / เป้าหมายความสำเร็จ ร้อยละ ๘๐

๔.๓.๑ นักเรียน ที่มีกำหนดเป้าหมายการทำงานอย่างชัดเจน

๔.๓.๒ นักเรียน ที่สามารถคาดการณ์และกำหนดเป้าหมายในอนาคตได้อย่างมีเหตุผล

๔.๓.๓ นักเรียน ที่สามารถตัดสินใจแก้ปัญหา โดยมีเหตุผลประกอบ

เกณฑ์การประเมินคุณภาพระดับตัวบ่งชี้ จากคำร้อยละเฉลี่ย

ปรับปรุง	พอใช้	ดี	ดีมาก	ดีเยี่ยม
ผู้เรียนต่ำกว่าร้อยละ ๕๐ มี	ผู้เรียนร้อยละ ๕๐-๗๔ มีคุณลักษณะ	ผู้เรียนร้อยละ ๗๕-๘๙ มีคุณลักษณะ	ผู้เรียนร้อยละ ๙๐-๙๕ มีคุณลักษณะ	ผู้เรียนร้อยละ ๙๖ ขึ้นไป มี
คุณลักษณะตาม	ตามเกณฑ์การ	ตามเกณฑ์การ	ตามเกณฑ์การ	คุณลักษณะตาม
เกณฑ์การพิจารณา	พิจารณา	พิจารณา	พิจารณา	เกณฑ์การพิจารณา

ตัวบ่งชี้ที่ ๔.๔ มีความคิดริเริ่ม และสร้างสรรค์ผลงานด้วยความภาคภูมิใจ

ตัวชี้วัด / เกณฑ์ / เป้าหมายความสำเร็จ ร้อยละ ๘๐

๔.๔.๑ นักเรียน ที่สามารถรวบรวมความรู้ ความคิด แล้งสร้างเป็นความรู้ใหม่

๔.๔.๒ นักเรียน ที่มีผลงานการเขียน / งานศิลปะ / งานสร้างสรรค์

เกณฑ์การประเมินคุณภาพระดับตัวบ่งชี้ จากค่าร้อยละเฉลี่ย

ปรับปรุง	พอใช้	ดี	ดีมาก	ดีเยี่ยม
ผู้เรียนต่ำกว่าร้อยละ ๕๐ มี คุณลักษณะตาม เกณฑ์การพิจารณา	ผู้เรียนร้อยละ ๕๐- ๗๔ มีคุณลักษณะ ตามเกณฑ์การ พิจารณา	ผู้เรียนร้อยละ ๗๕- ๘๘ มีคุณลักษณะ ตามเกณฑ์การ พิจารณา	ผู้เรียนร้อยละ ๘๐- ๘๕ มีคุณลักษณะ ตามเกณฑ์การ พิจารณา	ผู้เรียนร้อยละ ๘๖ ขึ้นไป มี คุณลักษณะตาม เกณฑ์การพิจารณา

มาตรฐานที่ ๕ ผู้เรียนมีความรู้และทักษะที่จำเป็นตามหลักสูตร

๕.๑ ผลสัมฤทธิ์ทางการเรียนแต่ละกลุ่มสาระเป็นไปตามเกณฑ์

๕.๒ ผลการประเมินสมรรถนะสำคัญตามหลักสูตรเป็นไปตามเกณฑ์

๕.๓ ผลการประเมินการอ่าน คิดวิเคราะห์ และเขียนเป็นไปตามเกณฑ์

๕.๔ ผลการทดสอบระดับชาติเป็นไปตามเกณฑ์

ตัวบ่งชี้ที่ ๕.๑ ผลสัมฤทธิ์ทางการเรียนแต่ละกลุ่มสาระเป็นไปตามเกณฑ์

ตัวชี้วัด / เกณฑ์ / เป้าหมายความสำเร็จ ร้อยละ ๗๐

๕.๑.๑ ผู้เรียนมีผลสัมฤทธิ์ทางการเรียนกลุ่มสาระการเรียนรู้ภาษาไทย ในระดับดี

๕.๑.๒ ผู้เรียนมีผลสัมฤทธิ์ทางการเรียนกลุ่มสาระการเรียนรู้คณิตศาสตร์ ในระดับดี

๕.๑.๓ ผู้เรียนมีผลสัมฤทธิ์ทางการเรียนกลุ่มสาระการเรียนรู้วิทยาศาสตร์ ในระดับดี

๕.๑.๔ ผู้เรียนมีผลสัมฤทธิ์ทางการเรียนกลุ่มสาระการเรียนรู้สังคมศึกษา ศาสนาและวัฒนธรรม ในระดับดี

๕.๑.๕ ผู้เรียนมีผลสัมฤทธิ์ทางการเรียนกลุ่มสาระการเรียนรู้สุขศึกษาและพลศึกษา ในระดับดี

๕.๑.๖ ผู้เรียนมีผลสัมฤทธิ์ทางการเรียนกลุ่มสาระการเรียนรู้ศิลปะ ในระดับดี

๕.๑.๗ ผู้เรียนมีผลสัมฤทธิ์ทางการเรียนกลุ่มสาระการเรียนรู้การงานอาชีพและเทคโนโลยี ในระดับดี

๕.๑.๘ ผู้เรียนมีผลสัมฤทธิ์ทางการเรียนกลุ่มสาระการเรียนรู้ภาษาต่างประเทศ ในระดับดี

เกณฑ์การประเมินคุณภาพระดับตัวบ่งชี้ จากคำร้อยละเฉลี่ย

ปรับปรุง	พอใช้	ดี	ดีมาก	ดีเยี่ยม
ผู้เรียนต่ำกว่าร้อยละ ๕๐ มี คุณลักษณะตาม เกณฑ์การพิจารณา	ผู้เรียนร้อยละ ๕๐- ๖๕ มีคุณลักษณะ ตามเกณฑ์การ พิจารณา	ผู้เรียนร้อยละ ๖๐- ๗๕ มีคุณลักษณะ ตามเกณฑ์การ พิจารณา	ผู้เรียนร้อยละ ๘๐- ๘๕ มีคุณลักษณะ ตามเกณฑ์การ พิจารณา	ผู้เรียนร้อยละ ๘๑ ขึ้นไป มี คุณลักษณะตาม เกณฑ์การพิจารณา

ตัวบ่งชี้ที่ ๕.๒ ผลการประเมินสมรรถนะสำคัญตามหลักสูตรเป็นไปตามเกณฑ์

ตัวชี้วัด / เกณฑ์ / เป้าหมายความสำเร็จ ร้อยละ ๗๐

- ๕.๒.๑ นักเรียนผ่านการประเมินความสามารถในการสื่อสารในระดับดี
- ๕.๒.๒ นักเรียนผ่านการประเมินความสามารถในการคิดในระดับดี
- ๕.๒.๓ นักเรียนผ่านการประเมินความสามารถในการแก้ปัญหาในระดับดี
- ๕.๒.๔ นักเรียนผ่านการประเมินความสามารถในการใช้ทักษะชีวิตในระดับดี
- ๕.๒.๕ นักเรียนผ่านการประเมินความสามารถในการใช้เทคโนโลยีในระดับดี

เกณฑ์การประเมินคุณภาพระดับตัวบ่งชี้ จากคำร้อยละเฉลี่ย

ปรับปรุง	พอใช้	ดี	ดีมาก	ดีเยี่ยม
ผู้เรียนต่ำกว่าร้อยละ ๕๐ มี คุณลักษณะตาม เกณฑ์การพิจารณา	ผู้เรียนร้อยละ ๕๐- ๖๕ มีคุณลักษณะ ตามเกณฑ์การ พิจารณา	ผู้เรียนร้อยละ ๖๐- ๗๕ มีคุณลักษณะ ตามเกณฑ์การ พิจารณา	ผู้เรียนร้อยละ ๘๐- ๘๕ มีคุณลักษณะ ตามเกณฑ์การ พิจารณา	ผู้เรียนร้อยละ ๘๑ ขึ้นไป มี คุณลักษณะตาม เกณฑ์การพิจารณา

ตัวบ่งชี้ที่ ๕.๓ ผลการประเมินการอ่าน คิดวิเคราะห์ และเขียนเป็นไปตามเกณฑ์

ตัวชี้วัด / เกณฑ์ / เป้าหมายความสำเร็จ ร้อยละ ๗๐

- ๕.๓.๑ นักเรียนผ่านการประเมินความสามารถในการอ่านในระดับดี
- ๕.๓.๒ นักเรียนผ่านการประเมินความสามารถในการวิเคราะห์ในระดับดี
- ๕.๓.๓ นักเรียนผ่านการประเมินความสามารถในการเขียนในระดับดี

เกณฑ์การประเมินคุณภาพระดับตัวบ่งชี้ จากคำร้อยละเฉลี่ย

ปรับปรุง	พอใช้	ดี	ดีมาก	ดีเยี่ยม
ผู้เรียนต่ำกว่าร้อยละ ๕๐ มี คุณลักษณะตาม เกณฑ์การพิจารณา	ผู้เรียนร้อยละ ๕๐- ๖๕ มีคุณลักษณะ ตามเกณฑ์การ พิจารณา	ผู้เรียนร้อยละ ๖๐- ๗๕ มีคุณลักษณะ ตามเกณฑ์การ พิจารณา	ผู้เรียนร้อยละ ๘๐- ๘๕ มีคุณลักษณะ ตามเกณฑ์การ พิจารณา	ผู้เรียนร้อยละ ๘๑ ขึ้นไป มี คุณลักษณะตาม เกณฑ์การพิจารณา

ตัวบ่งชี้ที่ ๕.๔ ผลการทดสอบระดับชาติเป็นไปตามเกณฑ์

ตัวชี้วัด / เกณฑ์ / เป้าหมายความสำเร็จ ระดับ ดี (ร้อยละ ๗๐)

- ๕.๔.๑ ผลการทดสอบระดับชาติกลุ่มสาระการเรียนรู้ภาษาไทย เป็นไปตามเกณฑ์
- ๕.๔.๒ ผลการทดสอบระดับชาติกลุ่มสาระการเรียนรู้คณิตศาสตร์ เป็นไปตามเกณฑ์
- ๕.๔.๓ ผลการทดสอบระดับชาติกลุ่มสาระการเรียนรู้วิทยาศาสตร์ เป็นไปตามเกณฑ์ดี
- ๕.๔.๔ ผลการทดสอบระดับชาติกลุ่มสาระการเรียนรู้สังคมศึกษาฯ เป็นไปตามเกณฑ์
- ๕.๔.๕ ผลการทดสอบระดับชาติกลุ่มสาระการเรียนรู้ภาษาต่างประเทศ เป็นไปตามเกณฑ์
- ๕.๔.๖ ผลการทดสอบระดับชาติกลุ่มสาระการเรียนรู้ศิลปะ เป็นไปตามเกณฑ์
- ๕.๔.๗ ผลการทดสอบระดับชาติกลุ่มสาระการเรียนรู้สุขศึกษาและพลศึกษา เป็นไปตามเกณฑ์
- ๕.๔.๘ ผลการทดสอบระดับชาติกลุ่มสาระการเรียนรู้การงานอาชีพและเทคโนโลยี เป็นไปตามเกณฑ์

เกณฑ์การประเมินคุณภาพระดับตัวบ่งชี้

ปรับปรุง	พอใช้	ดี	ดีมาก	ดีเยี่ยม
ค่าพัฒนา / ผลการทดสอบระดับชาติลดลง	ค่าพัฒนา / ผลการทดสอบระดับชาติเท่าเดิม	ค่าพัฒนา / ผลการทดสอบระดับชาติเพิ่มขึ้น ร้อยละ ๑	ค่าพัฒนา / ผลการทดสอบระดับชาติเพิ่มขึ้น ร้อยละ ๒	ค่าพัฒนา / ผลการทดสอบระดับชาติเพิ่มขึ้น ร้อยละ ๓ ขึ้นไป

มาตรฐานที่ ๖ ผู้เรียนมีทักษะในการทำงาน รักการทำงาน สามารถทำงานร่วมกับผู้อื่นได้และมีเจตคติที่ดีต่ออาชีพสุจริต

- ๖.๑ วางแผนการทำงานและดำเนินการจนสำเร็จ
- ๖.๒ ทำงานอย่างมีความสุข มุ่งมั่นพัฒนางาน และภูมิใจในผลงานของตนเอง
- ๖.๓ ทำงานร่วมกับผู้อื่นได้
- ๖.๔ มีความรู้สึที่ดีต่ออาชีพสุจริตและหาความรู้เกี่ยวกับอาชีพที่ตนเองสนใจ

ตัวบ่งชี้ที่ ๖.๑ วางแผนการทำงานและดำเนินการจนสำเร็จ

ตัวชี้วัด / เกณฑ์ / เป้าหมายความสำเร็จ ร้อยละ ๘๐

- ๖.๑.๑ นักเรียนที่มีการทำงานครบตามลำดับขั้นตอน
- ๖.๑.๒ นักเรียนที่อธิบายขั้นตอนการทำงานและผลงานที่เกิดขึ้นทั้งส่วนดีและส่วนที่บกพร่อง
- ๖.๑.๓ นักเรียนมีการปรับปรุงงาน
- ๖.๑.๔ นักเรียนมีผลงานบรรลุเป้าหมาย

เกณฑ์การประเมินคุณภาพระดับตัวบ่งชี้ จากคำร้อยละเฉลี่ย

ปรับปรุง	พอใช้	ดี	ดีมาก	ดีเยี่ยม
ผู้เรียนต่ำกว่าร้อยละ ๕๐ มี คุณลักษณะตาม เกณฑ์การพิจารณา	ผู้เรียนร้อยละ ๕๐- ๗๔ มีคุณลักษณะ ตามเกณฑ์การ พิจารณา	ผู้เรียนร้อยละ ๗๕- ๘๙ มีคุณลักษณะ ตามเกณฑ์การ พิจารณา	ผู้เรียนร้อยละ ๙๐- ๙๕ มีคุณลักษณะ ตามเกณฑ์การ พิจารณา	ผู้เรียนร้อยละ ๙๖ ขึ้นไป มี คุณลักษณะตาม เกณฑ์การพิจารณา

ตัวบ่งชี้ที่ ๖.๒ ทำงานอย่างมีความสุข มุ่งมั่นพัฒนางาน และภูมิใจในผลงานของตนเอง

ตัวชี้วัด / เกณฑ์ / เป้าหมายความสำเร็จ ร้อยละ ๘๐

๖.๒.๑ นักเรียนที่รักการทำงานและมีเจตคติที่ดีต่อการทำงาน

๖.๒.๒ นักเรียนที่ปรับปรุงและพัฒนางานอย่างเต็มความสามารถ เพื่อให้งานมีประสิทธิภาพ

๖.๒.๓ นักเรียนชื่นชม ภาคภูมิใจในผลงานที่ตนเองทำงานหรือมีส่วนร่วม

เกณฑ์การประเมินคุณภาพระดับตัวบ่งชี้ จากคำร้อยละเฉลี่ย

ปรับปรุง	พอใช้	ดี	ดีมาก	ดีเยี่ยม
ผู้เรียนต่ำกว่าร้อยละ ๕๐ มี คุณลักษณะตาม เกณฑ์การพิจารณา	ผู้เรียนร้อยละ ๕๐- ๗๔ มีคุณลักษณะ ตามเกณฑ์การ พิจารณา	ผู้เรียนร้อยละ ๗๕- ๘๙ มีคุณลักษณะ ตามเกณฑ์การ พิจารณา	ผู้เรียนร้อยละ ๙๐- ๙๕ มีคุณลักษณะ ตามเกณฑ์การ พิจารณา	ผู้เรียนร้อยละ ๙๖ ขึ้นไป มี คุณลักษณะตาม เกณฑ์การพิจารณา

ตัวบ่งชี้ที่ ๖.๓ ทำงานร่วมกับผู้อื่นได้

ตัวชี้วัด / เกณฑ์ / เป้าหมายความสำเร็จ ร้อยละ ๘๐

๖.๓.๑ นักเรียนที่สามารถใช้กระบวนการกลุ่มและการร่วมกันทำงานเป็นทีม

๖.๓.๒ นักเรียนที่รับผิดชอบงานที่กลุ่มมอบหมายและขจัดความขัดแย้งในการทำงานได้

๖.๓.๓ นักเรียนที่สามารถแสดงความชื่นชม หรือตั้งข้อสังเกตเกี่ยวกับการทำงานในกลุ่มได้อย่าง

ชัดเจน

เกณฑ์การประเมินคุณภาพระดับตัวบ่งชี้ จากคำร้อยละเฉลี่ย

ปรับปรุง	พอใช้	ดี	ดีมาก	ดีเยี่ยม
ผู้เรียนต่ำกว่าร้อยละ ๕๐ มี คุณลักษณะตาม เกณฑ์การพิจารณา	ผู้เรียนร้อยละ ๕๐- ๗๔ มีคุณลักษณะ ตามเกณฑ์การ พิจารณา	ผู้เรียนร้อยละ ๗๕- ๘๙ มีคุณลักษณะ ตามเกณฑ์การ พิจารณา	ผู้เรียนร้อยละ ๙๐- ๙๕ มีคุณลักษณะ ตามเกณฑ์การ พิจารณา	ผู้เรียนร้อยละ ๙๖ ขึ้นไป มี คุณลักษณะตาม เกณฑ์การพิจารณา

ตัวบ่งชี้ที่ ๖.๔ มีความรู้สึกที่ดีต่ออาชีพสุจริตและหาความรู้เกี่ยวกับอาชีพที่ตนเองสนใจ

ตัวชี้วัด / เกณฑ์ / เป้าหมายความสำเร็จ ร้อยละ ๘๐

๖.๔.๑ นักเรียนที่จำแนกอาชีพที่สุจริตและไม่สุจริตได้

๖.๔.๒ นักเรียนที่มีความรู้สึกที่ดีต่ออาชีพสุจริต

๖.๔.๓ นักเรียนที่สามารถบอกอาชีพที่ตนสนใจพร้อมให้เหตุผลประกอบได้

เกณฑ์การประเมินคุณภาพระดับตัวบ่งชี้ จากค่าร้อยละเฉลี่ย

ปรับปรุง	พอใช้	ดี	ดีมาก	ดีเยี่ยม
ผู้เรียนต่ำกว่าร้อยละ ๕๐ มีคุณลักษณะตามเกณฑ์การพิจารณา	ผู้เรียนร้อยละ ๕๐-๗๔ มีคุณลักษณะตามเกณฑ์การพิจารณา	ผู้เรียนร้อยละ ๗๕-๘๙ มีคุณลักษณะตามเกณฑ์การพิจารณา	ผู้เรียนร้อยละ ๙๐-๙๕ มีคุณลักษณะตามเกณฑ์การพิจารณา	ผู้เรียนร้อยละ ๙๖ ขึ้นไป มีคุณลักษณะตามเกณฑ์การพิจารณา

มาตรฐานด้านการจัดการศึกษา

มาตรฐานที่ ๗ ครูปฏิบัติงานตามบทบาทหน้าที่อย่างมีประสิทธิภาพและเกิดประสิทธิผล

- ๗.๑ ครูมีการกำหนดเป้าหมายคุณภาพผู้เรียนทั้งด้านความรู้ ทักษะกระบวนการสมรรถนะ และคุณลักษณะที่พึงประสงค์
- ๗.๒ ครูมีการวิเคราะห์ผู้เรียนเป็นรายบุคคล และใช้ข้อมูลในการวางแผนการจัดการเรียนรู้เพื่อพัฒนาศักยภาพของผู้เรียน
- ๗.๓ ครูออกแบบและจัดการเรียนรู้ที่ตอบสนองความแตกต่างระหว่างบุคคลและ พัฒนาการทางสติปัญญา
- ๗.๔ ครูใช้สื่อและเทคโนโลยีที่เหมาะสมผนวกกับการนำบริบทและภูมิปัญญาของท้องถิ่นมาบูรณาการในการจัดการเรียนรู้
- ๗.๕ ครูมีการวัดและประเมินผลที่มุ่งเน้นการพัฒนาการเรียนรู้ของผู้เรียน ด้วยวิธีการที่หลากหลาย
- ๗.๖ ครูให้คำแนะนำ คำปรึกษา และแก้ไขปัญหาให้แก่ผู้เรียนทั้งด้านการเรียนและคุณภาพชีวิตด้วยความเสมอภาค
- ๗.๗ ครูมีการศึกษา วิจัยและพัฒนาการจัดการเรียนรู้ในวิชาที่ตนรับผิดชอบ และใช้ผลในการปรับการสอน
- ๗.๘ ครูประพฤติปฏิบัติตนเป็นแบบอย่างที่ดี และเป็นสมาชิกที่ดีของสถานศึกษา
- ๗.๙ ครูจัดการเรียนการสอนตามวิชาที่ได้รับมอบหมายเต็มเวลา เต็มความสามารถ

ตัวบ่งชี้ที่ ๗.๑ ครูมีการกำหนดเป้าหมายคุณภาพผู้เรียนทั้งด้านความรู้ ทักษะกระบวนการสมรรถนะ และคุณลักษณะที่พึงประสงค์

ตัวชี้วัด / เกณฑ์ / เป้าหมายความสำเร็จ ร้อยละ ๕๐

๗.๑.๑ ครู ที่มีการกำหนดเป้าหมายคุณภาพผู้เรียนทั้งด้านความรู้ ทักษะกระบวนการ

๗.๑.๒ ครู ที่มีการกำหนดเป้าหมายคุณภาพผู้เรียนด้านสมรรถนะ

๗.๑.๓ ครู ที่มีการกำหนดเป้าหมายคุณภาพผู้เรียนด้านคุณลักษณะที่พึงประสงค์

เกณฑ์การประเมินคุณภาพระดับตัวบ่งชี้ จากคำร้อยละเฉลี่ย

ปรับปรุง	พอใช้	ดี	ดีมาก	ดีเยี่ยม
ครูต่ำกว่าร้อยละ ๕๐ มีคุณลักษณะตามเกณฑ์การพิจารณา	ครูร้อยละ ๕๐-๗๔ มีคุณลักษณะตามเกณฑ์การพิจารณา	ครูร้อยละ ๗๕-๘๕ มีคุณลักษณะตามเกณฑ์การพิจารณา	ครูร้อยละ ๘๐-๘๕ มีคุณลักษณะตามเกณฑ์การพิจารณา	ครูร้อยละ ๘๖ ขึ้นไป มีคุณลักษณะตามเกณฑ์การพิจารณา

ตัวบ่งชี้ที่ ๗.๒ ครูมีการวิเคราะห์ผู้เรียนเป็นรายบุคคล และใช้ข้อมูลในการวางแผนการจัดการเรียนรู้เพื่อพัฒนาศักยภาพของผู้เรียน

ตัวชี้วัด / เกณฑ์ / เป้าหมายความสำเร็จ ร้อยละ ๕๐

๗.๒.๑ ครู ที่มีการวิเคราะห์ผู้เรียนเป็นรายบุคคล

๗.๒.๒ ครู ที่มีใช้ข้อมูลในการวางแผนการจัดการเรียนรู้เพื่อพัฒนาศักยภาพของผู้เรียน

เกณฑ์การประเมินคุณภาพระดับตัวบ่งชี้ จากคำร้อยละเฉลี่ย

ปรับปรุง	พอใช้	ดี	ดีมาก	ดีเยี่ยม
ครูต่ำกว่าร้อยละ ๕๐ มีคุณลักษณะตามเกณฑ์การพิจารณา	ครูร้อยละ ๕๐-๗๔ มีคุณลักษณะตามเกณฑ์การพิจารณา	ครูร้อยละ ๗๕-๘๕ มีคุณลักษณะตามเกณฑ์การพิจารณา	ครูร้อยละ ๘๐-๘๕ มีคุณลักษณะตามเกณฑ์การพิจารณา	ครูร้อยละ ๘๖ ขึ้นไป มีคุณลักษณะตามเกณฑ์การพิจารณา

ตัวบ่งชี้ที่ ๗.๓ ครูออกแบบและจัดการเรียนรู้ที่ตอบสนองความแตกต่างระหว่างบุคคลและพัฒนาการทางสติปัญญา

ตัวชี้วัด / เกณฑ์ / เป้าหมายความสำเร็จ ร้อยละ ๕๐

๗.๓.๑ ครู ที่มีออกแบบและจัดการเรียนรู้ที่ตอบสนองความแตกต่างระหว่างบุคคล

๗.๓.๒ ครู ที่มีออกแบบและจัดการเรียนรู้ที่พัฒนาเด็กพิเศษด้านสติปัญญา

เกณฑ์การประเมินคุณภาพระดับตัวบ่งชี้ จากค่าร้อยละเฉลี่ย

ปรับปรุง	พอใช้	ดี	ดีมาก	ดีเยี่ยม
ครูต่ำกว่าร้อยละ ๕๐ มีคุณลักษณะตามเกณฑ์การพิจารณา	ครูร้อยละ ๕๐-๖๔ มีคุณลักษณะตามเกณฑ์การพิจารณา	ครูร้อยละ ๖๕-๘๔ มีคุณลักษณะตามเกณฑ์การพิจารณา	ครูร้อยละ ๘๐-๘๕ มีคุณลักษณะตามเกณฑ์การพิจารณา	ครูร้อยละ ๘๖ ขึ้นไป มีคุณลักษณะตามเกณฑ์การพิจารณา

ตัวบ่งชี้ที่ ๗.๔ ครูใช้สื่อและเทคโนโลยีที่เหมาะสมผนวกกับการนำบริบทและภูมิปัญญาของท้องถิ่นมาบูรณาการในการจัดการเรียนรู้

ตัวชี้วัด / เกณฑ์ / เป้าหมายความสำเร็จ ร้อยละ ๘๐

๗.๔.๑ ครู ที่ใช้สื่อและเทคโนโลยีในการจัดการเรียนการสอน

๗.๔.๒ ครู ที่ใช้ภูมิปัญญาของท้องถิ่นมาบูรณาการในการจัดการเรียนรู้

๗.๔.๓ ครู ที่ใช้สื่อและเทคโนโลยีที่เหมาะสมผนวกกับการนำบริบทและภูมิปัญญาของท้องถิ่นมาบูรณาการในการจัดการเรียนรู้

เกณฑ์การประเมินคุณภาพระดับตัวบ่งชี้ จากค่าร้อยละเฉลี่ย

ปรับปรุง	พอใช้	ดี	ดีมาก	ดีเยี่ยม
ครูต่ำกว่าร้อยละ ๕๐ มีคุณลักษณะตามเกณฑ์การพิจารณา	ครูร้อยละ ๕๐-๖๔ มีคุณลักษณะตามเกณฑ์การพิจารณา	ครูร้อยละ ๖๕-๘๔ มีคุณลักษณะตามเกณฑ์การพิจารณา	ครูร้อยละ ๘๐-๘๕ มีคุณลักษณะตามเกณฑ์การพิจารณา	ครูร้อยละ ๘๖ ขึ้นไป มีคุณลักษณะตามเกณฑ์การพิจารณา

ตัวบ่งชี้ที่ ๗.๕ ครูมีการวัดและประเมินผลที่มุ่งเน้นการพัฒนาการเรียนรู้ของผู้เรียน ด้วยวิธีการที่หลากหลาย

ตัวชี้วัด / เกณฑ์ / เป้าหมายความสำเร็จ ร้อยละ ๘๐

ครู ที่มีการวัดและประเมินผลที่มุ่งเน้นการพัฒนาการเรียนรู้ของผู้เรียน ด้วยวิธีการที่หลากหลาย

เกณฑ์การประเมินคุณภาพระดับตัวบ่งชี้ จากค่าร้อยละเฉลี่ย

ปรับปรุง	พอใช้	ดี	ดีมาก	ดีเยี่ยม
ครูต่ำกว่าร้อยละ ๕๐ มีคุณลักษณะตามเกณฑ์การพิจารณา	ครูร้อยละ ๕๐-๖๔ มีคุณลักษณะตามเกณฑ์การพิจารณา	ครูร้อยละ ๖๕-๘๔ มีคุณลักษณะตามเกณฑ์การพิจารณา	ครูร้อยละ ๘๐-๘๕ มีคุณลักษณะตามเกณฑ์การพิจารณา	ครูร้อยละ ๘๖ ขึ้นไป มีคุณลักษณะตามเกณฑ์การพิจารณา

ตัวบ่งชี้ที่ ๗.๖ ครูให้คำแนะนำ คำปรึกษา และแก้ไขปัญหาให้แก่ผู้เรียนทั้งด้านการเรียนและคุณภาพชีวิต ด้วยความเสมอภาค

ตัวชี้วัด / เกณฑ์ / เป้าหมายความสำเร็จ ร้อยละ ๕๐

ครูให้คำแนะนำ คำปรึกษา และแก้ไขปัญหาให้แก่ผู้เรียนทั้งด้านการเรียนและคุณภาพชีวิตด้วยความเสมอภาค

เกณฑ์การประเมินคุณภาพระดับตัวบ่งชี้ จากค่าร้อยละเฉลี่ย

ปรับปรุง	พอใช้	ดี	ดีมาก	ดีเยี่ยม
ครูต่ำกว่าร้อยละ ๕๐ มีคุณลักษณะตามเกณฑ์การพิจารณา	ครูร้อยละ ๕๐-๗๔ มีคุณลักษณะตามเกณฑ์การพิจารณา	ครูร้อยละ ๗๕-๘๘ มีคุณลักษณะตามเกณฑ์การพิจารณา	ครูร้อยละ ๘๐-๘๕ มีคุณลักษณะตามเกณฑ์การพิจารณา	ครูร้อยละ ๘๖ ขึ้นไป มีคุณลักษณะตามเกณฑ์การพิจารณา

ตัวบ่งชี้ที่ ๗.๗ ครูมีการศึกษา วิจัยและพัฒนากิจการการเรียนรู้ในวิชาที่ตนรับผิดชอบ และใช้ผลในการปรับการสอน

ตัวชี้วัด / เกณฑ์ / เป้าหมายความสำเร็จ ร้อยละ ๕๐

๗.๗.๑ ครู ที่มีงานวิจัยภาคเรียนละ ๑ เรื่อง

๗.๗.๒ ครู ที่มีการนำผลการวิจัยไปปรับใช้ในการเรียนการสอน

เกณฑ์การประเมินคุณภาพระดับตัวบ่งชี้ จากค่าร้อยละเฉลี่ย

ปรับปรุง	พอใช้	ดี	ดีมาก	ดีเยี่ยม
ครูต่ำกว่าร้อยละ ๕๐ มีคุณลักษณะตามเกณฑ์การพิจารณา	ครูร้อยละ ๕๐-๗๔ มีคุณลักษณะตามเกณฑ์การพิจารณา	ครูร้อยละ ๗๕-๘๘ มีคุณลักษณะตามเกณฑ์การพิจารณา	ครูร้อยละ ๘๐-๘๕ มีคุณลักษณะตามเกณฑ์การพิจารณา	ครูร้อยละ ๘๖ ขึ้นไป มีคุณลักษณะตามเกณฑ์การพิจารณา

ตัวบ่งชี้ที่ ๗.๘ ครูประพฤติปฏิบัติตนเป็นแบบอย่างที่ดี และเป็นสมาชิกที่ดีของสถานศึกษา

ตัวชี้วัด / เกณฑ์ / เป้าหมายความสำเร็จ ร้อยละ ๕๐

๑.๑.๑ ครู ที่ครูประพฤติปฏิบัติตนเป็นแบบอย่างที่ดี

๑.๑.๒ ครู ที่เป็นสมาชิกที่ดีของสถานศึกษา

เกณฑ์การประเมินคุณภาพระดับตัวบ่งชี้ จากคำร้อยละเฉลี่ย

ปรับปรุง	พอใช้	ดี	ดีมาก	ดีเยี่ยม
ครูต่ำกว่าร้อยละ ๕๐ มีคุณลักษณะตามเกณฑ์การพิจารณา	ครูร้อยละ ๕๐-๖๔ มีคุณลักษณะตามเกณฑ์การพิจารณา	ครูร้อยละ ๖๕-๘๙ มีคุณลักษณะตามเกณฑ์การพิจารณา	ครูร้อยละ ๙๐-๙๕ มีคุณลักษณะตามเกณฑ์การพิจารณา	ครูร้อยละ ๙๖ ขึ้นไป มีคุณลักษณะตามเกณฑ์การพิจารณา

ตัวบ่งชี้ที่ ๗.๕ ครูจัดการเรียนการสอนตามวิชาที่ได้รับมอบหมายเต็มเวลา เต็มความสามารถ

ตัวชี้วัด / เกณฑ์ / เป้าหมายความสำเร็จ ร้อยละ ๘๐

๗.๕.๑ ครูรับผิดชอบในการสอน และปฏิบัติงานอย่างเต็มที่ ให้ความสำคัญกับงานสอนเป็นอันดับแรก

๗.๕.๒ ครูทุ่มเทเวลาเพื่อส่งเสริมและพัฒนาผู้เรียนให้เรียนรู้เต็มตามศักยภาพ

๗.๕.๓ ครูเอาใจใส่ผู้เรียนเป็นรายบุคคล ดูแล แก้ปัญหา และมีวิธีป้องกันปรามพฤติกรรมที่ไม่พึงประสงค์ของผู้เรียน

เกณฑ์การประเมินคุณภาพระดับตัวบ่งชี้ จากคำร้อยละเฉลี่ย

ปรับปรุง	พอใช้	ดี	ดีมาก	ดีเยี่ยม
ครูต่ำกว่าร้อยละ ๕๐ มีคุณลักษณะตามเกณฑ์การพิจารณา	ครูร้อยละ ๕๐-๖๔ มีคุณลักษณะตามเกณฑ์การพิจารณา	ครูร้อยละ ๖๕-๘๙ มีคุณลักษณะตามเกณฑ์การพิจารณา	ครูร้อยละ ๙๐-๙๕ มีคุณลักษณะตามเกณฑ์การพิจารณา	ครูร้อยละ ๙๖ ขึ้นไป มีคุณลักษณะตามเกณฑ์การพิจารณา

มาตรฐานที่ ๘ ผู้บริหารปฏิบัติงานตามบทบาทหน้าที่อย่างมีประสิทธิภาพและเกิดประสิทธิผล

- ๘.๑ ผู้บริหารมีวิสัยทัศน์ ภาวะผู้นำ และความคิดริเริ่มที่เน้นการพัฒนาผู้เรียน
- ๘.๒ ผู้บริหารใช้หลักการบริหารแบบมีส่วนร่วมและใช้ข้อมูลผลการประเมินหรือผลการวิจัยเป็นฐานคิดทั้งด้านวิชาการและการจัดการ
- ๘.๓ ผู้บริหารสามารถบริหารจัดการศึกษาในบรรลุเป้าหมายตามที่กำหนดไว้ในแผนปฏิบัติการ
- ๘.๔ ผู้บริหารส่งเสริมและพัฒนาศักยภาพบุคลากรให้พร้อมรับการกระจายอำนาจ
- ๘.๕ นักเรียน ผู้ปกครอง และชุมชนพึงพอใจผลการบริหารการจัดการศึกษา
- ๘.๖ ผู้บริหารให้คำแนะนำ คำปรึกษาทางวิชาการและเอาใจใส่การจัดการศึกษาเต็มศักยภาพและเต็มเวลา

ตัวบ่งชี้ที่ ๘.๑ ผู้บริหารมีวิสัยทัศน์ ภาวะผู้นำ และความคิดริเริ่มที่เน้นการพัฒนาผู้เรียน

ตัวชี้วัด / เกณฑ์ / เป้าหมายความสำเร็จ ระดับดีมาก

๘.๑.๑ ผู้บริหารสามารถแสดงทิศทางของการพัฒนาการศึกษาของสถานศึกษาที่ควรจะเป็นในอนาคต ๓ – ๕ ปี ช่างหน้าอย่างชัดเจนและเหมาะสมกับบริบทของท้องถิ่น

๘.๑.๒ ผู้บริหารริเริ่มแนวทางในการบริหารที่ทำทาบกับการเปลี่ยนแปลงและความเป็นนิติบุคคลของสถานศึกษา

๘.๑.๓ ผู้บริหารริเริ่มมีวิธีการพัฒนาคุณภาพการศึกษาอย่างต่อเนื่อง

๘.๑.๔ ผู้บริหารมีวิธีการกระตุ้นให้ทุกคนร่วมกันพัฒนาคุณภาพการศึกษา

เกณฑ์การประเมินคุณภาพระดับตัวบ่งชี้

ปรับปรุง	พอใช้	ดี	ดีมาก	ดีเยี่ยม
สถานศึกษาไม่สามารถจัดได้ตามเกณฑ์	สถานศึกษาจัดได้ตามเกณฑ์ จำนวน ๑ ข้อ	สถานศึกษาจัดได้ตามเกณฑ์ จำนวน ๒ ข้อ	สถานศึกษาจัดได้ตามเกณฑ์ จำนวน ๓ ข้อ	สถานศึกษาจัดได้ตามเกณฑ์ จำนวน ๔ ข้อ

ตัวบ่งชี้ที่ ๘.๒ ผู้บริหารใช้หลักการบริหารแบบมีส่วนร่วมและใช้ข้อมูลผลการประเมินหรือผลการวิจัยเป็นฐานคิดทั้งด้านวิชาการและการจัดการ

ตัวชี้วัด / เกณฑ์ / เป้าหมายความสำเร็จ ระดับดีมาก

๘.๒.๑ ผู้บริหารใช้หลักการบริหารแบบมีส่วนร่วม

๘.๒.๒ ผู้บริหารตัดสินใจภายใต้ข้อมูลผลการประเมินหรือผลการวิจัยในการบริหารงานด้านวิชาการ

๘.๒.๓ ผู้บริหารตัดสินใจภายใต้ข้อมูลผลการประเมินหรือผลการวิจัยในการบริหารงานด้านบริหารทั่วไป

๘.๒.๔ ผู้บริหารตัดสินใจภายใต้ข้อมูลผลการประเมินหรือผลการวิจัยในการบริหารงานด้านการวางแผนงานและงบประมาณ

๘.๒.๕ ผู้บริหารตัดสินใจภายใต้ข้อมูลผลการประเมินหรือผลการวิจัยในการบริหารงานด้านงานบุคคล

เกณฑ์การประเมินคุณภาพระดับตัวบ่งชี้

ปรับปรุง	พอใช้	ดี	ดีมาก	ดีเยี่ยม
สถานศึกษาไม่สามารถจัดได้ตามเกณฑ์	สถานศึกษาจัดได้ตามเกณฑ์ จำนวน ๒ ข้อ	สถานศึกษาจัดได้ตามเกณฑ์ จำนวน ๓ ข้อ	สถานศึกษาจัดได้ตามเกณฑ์ จำนวน ๔ ข้อ	สถานศึกษาจัดได้ตามเกณฑ์ จำนวน ๕ ข้อ

ตัวบ่งชี้ที่ ๘.๓ ผู้บริหารสามารถบริหารจัดการศึกษาในบรรลุเป้าหมายตามที่กำหนดไว้ในแผนปฏิบัติการ
ตัวชี้วัด / เกณฑ์ / เป้าหมายความสำเร็จ ระดับดีมาก

๘.๓.๑ ผู้บริหารสามารถบริหารจัดการศึกษางานบริหารวิชาการ บรรลุเป้าหมายตามที่กำหนดไว้
ได้แก่

๑. การพัฒนาหรือการดำเนินการเกี่ยวกับการให้ความเห็นการพัฒนาสาระหลักสูตรท้องถิ่น
๒. การวางแผนงานด้านวิชาการ
๓. การจัดการเรียนการสอนในสถานศึกษา
๔. การพัฒนาหลักสูตรของสถานศึกษา
๕. การพัฒนากระบวนการเรียนรู้
๖. การวัดผล ประเมินผล และดำเนินการเทียบโอนผลการเรียน
๗. การวิจัยเพื่อพัฒนาคุณภาพการศึกษาในสถานศึกษา
๘. การพัฒนาและส่งเสริมให้มีแหล่งเรียนรู้
๙. การนิเทศการศึกษา
๑๐. การแนะแนว
๑๑. การพัฒนาระบบการประกันคุณภาพภายในและมาตรฐานการศึกษา
๑๒. การส่งเสริมชุมชนให้มีความเข้มแข็งทางวิชาการ
๑๓. การประสานความร่วมมือในการพัฒนาวิชาการกับสถานศึกษาและองค์กรอื่น
๑๔. การส่งเสริมและสนับสนุนงานวิชาการแก่บุคคล ครอบครัวยุทธศาสตร์ หน่วยงาน สถานประกอบการ
และ สถาบันอื่นที่จัดการศึกษา

๑๕. การจัดทำระเบียบและแนวปฏิบัติเกี่ยวกับงานด้านวิชาการของสถานศึกษา
๑๖. การคัดเลือกหนังสือ แบบเรียนเพื่อใช้ในสถานศึกษา
๑๗. การพัฒนาและใช้สื่อเทคโนโลยีเพื่อการศึกษา

๘.๓.๒ ผู้บริหารสามารถบริหารจัดการศึกษางานบริหารทั่วไป บรรลุเป้าหมายตามที่กำหนดไว้ อัน
ได้แก่

๑. การพัฒนาระบบและเครือข่ายข้อมูลสารสนเทศ
๒. การประสานงานและพัฒนาเครือข่ายการศึกษา
๓. การวางแผนการบริหารงานการศึกษา
๔. งานวิจัยเพื่อพัฒนานโยบายและแผน
๕. การจัดระบบการบริหารและพัฒนาองค์กร
๖. การพัฒนามาตรฐานการปฏิบัติงาน
๗. งานเทคโนโลยีเพื่อการศึกษา
๘. การดำเนินงานธุรการ
๙. การดูแลอาคารสถานที่และสภาพแวดล้อม
๑๐. การจัดทำสำมะโนผู้เรียน
๑๑. การรับนักเรียน
๑๒. การเสนอความเห็นเกี่ยวกับเรื่องการจัดตั้ง ยุบรวมหรือเลิกสถานศึกษา

- ๑๓. การประสานการจัดการศึกษาในระบบ นอกระบบและตามอัธยาศัย
- ๑๔. การระดมทรัพยากรเพื่อการศึกษา
- ๑๕. การทัศนศึกษา
- ๑๖. งานกิจการนักเรียน
- ๑๗. การประชาสัมพันธ์งานการศึกษา
- ๑๘. การส่งเสริม สนับสนุนและประสานการจัดการศึกษาของบุคคล ชุมชน องค์กร หน่วยงาน และสถาบันสังคมอื่นที่จัดการศึกษา

๑๙. งานประสานราชการกับส่วนภูมิภาคและส่วนท้องถิ่น

๒๐. การรายงานผลการปฏิบัติงาน

๒๑. การจัดระบบการควบคุมภายในหน่วยงาน

๒๒. แนวทางการจัดกิจกรรมเพื่อปรับเปลี่ยนพฤติกรรมในการลงโทษนักเรียน

๘.๓.๓ ผู้บริหารสามารถบริหารจัดการศึกษางานแผนงานและงบประมาณ บรรลุเป้าหมายตามที่กำหนดไว้ ได้แก่ ๑. การจัดทำแผนงบประมาณและคำขอตั้งงบประมาณเพื่อเสนอต่อปลัดกระทรวงศึกษาธิการหรือเลขาธิการคณะกรรมการการศึกษาขั้นพื้นฐานแล้วแต่กรณี

๒. การจัดทำแผนปฏิบัติการใช้จ่ายเงินตามที่ได้รับจัดสรรงบประมาณจากสำนักงานคณะกรรมการการศึกษาขั้นพื้นฐาน โดยตรง

๓. การอนุมัติการใช้จ่ายงบประมาณที่ได้รับจัดสรร

๔. การขอโอนและการขอเปลี่ยนแปลงงบประมาณ

๕. การรายงานผลการเบิกจ่ายงบประมาณ

๖. การตรวจสอบติดตามและรายงานการใช้งบประมาณ

๗. การตรวจสอบติดตามและรายงานการใช้ผลผลิตจากงบประมาณ

๘. การระดมทรัพยากรและการลงทุนเพื่อการศึกษา

๙. การปฏิบัติงานอื่นใดตามที่ได้รับมอบหมายเกี่ยวกับกองทุนเพื่อการศึกษา

๑๐. การบริหารจัดการทรัพยากรเพื่อการศึกษา

๑๑. การวางแผนพัสดุ

๑๒. การกำหนดรูปแบบรายการ หรือคุณลักษณะเฉพาะของครุภัณฑ์ หรือสิ่งก่อสร้างที่ใช้เงินงบประมาณเพื่อเสนอต่อปลัดกระทรวงศึกษาธิการหรือเลขาธิการคณะกรรมการการศึกษาขั้นพื้นฐานแล้วแต่กรณี

๑๓. การพัฒนาระบบข้อมูลและสารสนเทศเพื่อการจัดทำและจัดหาพัสดุ

๑๔. การจัดหาพัสดุ

๑๕. การควบคุมดูแล บำรุงรักษาและจำหน่ายพัสดุ

๑๖. การจัดหาผลประโยชน์จากทรัพย์สิน

๑๗. การเบิกเงินจากคลัง

๑๘. การรับเงิน การเก็บรักษาเงิน และการจ่ายเงิน

- ๑๙. การนำเงินส่งคลัง
- ๒๐. การจัดทำบัญชีการเงิน
- ๒๑. การจัดทำรายงานทางการเงินและงบการเงิน
- ๒๒. การจัดทำหรือจัดหาแบบพิมพ์บัญชี ทะเบียน และรายงาน

๘.๓.๔ ผู้บริหารสามารถบริหารจัดการศึกษา**งานบริหารบุคคล** บรรลุเป้าหมายตามที่กำหนดไว้

ได้แก่

- ๑. การวางแผนอัตรากำลัง
- ๒. การจัดสรรอัตรากำลังข้าราชการครูและบุคลากรทางการศึกษา
- ๓. การสรรหาและบรรจุแต่งตั้ง
- ๔. การเปลี่ยนตำแหน่งให้สูงขึ้น การย้ายข้าราชการครูและบุคลากรทางการศึกษา
- ๕. การดำเนินการเกี่ยวกับการเลื่อนขั้นเงินเดือน
- ๖. การลาทุกประเภท
- ๗. การประเมินผลการปฏิบัติงาน
- ๘. การดำเนินการทางวินัยและการลงโทษ
- ๙. การสั่งพักราชการและการสั่งให้ออกจากราชการไว้ก่อน
- ๑๐. การรายงานการดำเนินการทางวินัยและการลงโทษ
- ๑๑. การอุทธรณ์และการร้องทุกข์
- ๑๒. การออกจากราชการ
- ๑๓. การจัดระบบและการจัดทำทะเบียนประวัติ
- ๑๔. การจัดทำบัญชีรายชื่อและให้ความเห็นเกี่ยวกับการเสนอขอพระราชทาน

เครื่องราชอิสริยาภรณ์

- ๑๕. การส่งเสริมการประเมินวิทยฐานะข้าราชการครูและบุคลากรทางการศึกษา
- ๑๖. การส่งเสริมและยกย่องเชิดชูเกียรติ
- ๑๗. การส่งเสริมมาตรฐานวิชาชีพและจรรยาบรรณวิชาชีพ
- ๑๘. การส่งเสริมวินัย คุณธรรมและจริยธรรมสำหรับข้าราชการครูและบุคลากรทางการศึกษา
- ๑๙. การริเริ่มส่งเสริมการขอรับใบอนุญาต
- ๒๐. การพัฒนาข้าราชการครูและบุคลากรทางการศึกษา การดำเนินการที่เกี่ยวกับการ

บริหารงานบุคคลให้เป็นไปตามกฎหมายว่าด้วยการนั้น

เกณฑ์การประเมินคุณภาพระดับตัวบ่งชี้ จากคำร้อยละเฉลี่ย

ปรับปรุง	พอใช้	ดี	ดีมาก	ดีเยี่ยม
ผู้บริหาร ดำเนินการในทุกด้าน ได้น้อยกว่า ร้อยละ ๕๕	ผู้บริหาร ดำเนินการ ในทุกด้าน ได้อย่างน้อย ตั้งแต่ร้อยละ ๖๐- ๖๕	ผู้บริหาร ดำเนินการในทุกด้าน ได้อย่างน้อย ตั้งแต่ร้อยละ ๗๐- ๗๕	ผู้บริหาร ดำเนินการในทุกด้าน ได้อย่างน้อย ตั้งแต่ร้อยละ ๘๐- ๘๕	ผู้บริหาร ดำเนินการในทุก ด้าน ได้ตั้งแต่ร้อยละ ๘๐ ขึ้นไป

ตัวบ่งชี้ที่ ๘.๔ ผู้บริหารส่งเสริมและพัฒนาศักยภาพบุคลากรให้พร้อมรับการกระจายอำนาจ

ตัวชี้วัด / เกณฑ์ / เป้าหมายความสำเร็จ ระดับดีมาก

๘.๔.๑ มีการจัดทำ ID Plan รายบุคคล

๘.๔.๒ ส่งเสริมให้ครูได้รับการพัฒนาในวิชาที่สอนหรือวิชาครูตามที่คุรุสภากำหนด (ไม่ต่ำกว่า ๒๐ ชม./ปี)

๘.๔.๓ จำนวนครูได้รับการพัฒนา เลื่อนวิทยฐานะหรือได้รับรางวัลในปีการศึกษา

๘.๔.๔ บุคลากรได้มีการจัดทำ รายงานการประเมินตนเองประจำปี

เกณฑ์การประเมินคุณภาพระดับตัวบ่งชี้ จากค่าร้อยละเฉลี่ย

ปรับปรุง	พอใช้	ดี	ดีมาก	ดีเยี่ยม
ต่ำกว่าร้อยละ ๖๐ ของครูเป็นไปตามเกณฑ์ที่กำหนด	ร้อยละ ๖๑-๗๐ ของครูเป็นไปตามเกณฑ์ที่กำหนด	ร้อยละ ๗๑-๘๐ ของครูเป็นไปตามเกณฑ์ที่กำหนด	ร้อยละ ๘๑-๙๐ ของครูเป็นไปตามเกณฑ์ที่กำหนด	ร้อยละ ๙๑ ของครูเป็นไปตามเกณฑ์ที่กำหนด

ตัวบ่งชี้ที่ ๘.๕ นักเรียน ผู้ปกครอง และชุมชนพึงพอใจผลการบริหารการจัดการศึกษา

ตัวชี้วัด / เกณฑ์ / เป้าหมายความสำเร็จ ระดับดีมาก

นักเรียน ผู้ปกครอง ชุมชน มีความพึงพอใจ ในระดับดี

เกณฑ์การประเมินคุณภาพระดับตัวบ่งชี้

ปรับปรุง	พอใช้	ดี	ดีมาก	ดีเยี่ยม
นักเรียน ผู้ปกครอง ชุมชน น้อยกว่า ร้อยละ ๖๐ มีความพึงพอใจ ในระดับดี	นักเรียน ผู้ปกครอง ชุมชน ร้อยละ ๖๑-๗๐ มีความพึงพอใจ ในระดับดี	นักเรียน ผู้ปกครอง ชุมชน ร้อยละ ๗๑-๘๐ มีความพึงพอใจ ในระดับดี	นักเรียน ผู้ปกครอง ชุมชน ร้อยละ ๘๑-๙๐ มีความพึงพอใจ ในระดับดี	นักเรียน ผู้ปกครอง ชุมชน ร้อยละ ๙๑ มีความพึงพอใจ ในระดับดี

ตัวบ่งชี้ที่ ๘.๖ ผู้บริหารให้คำแนะนำ คำปรึกษาทางวิชาการและเอาใจใส่การจัดการศึกษาเต็มศักยภาพและเต็มเวลา

ตัวชี้วัด / เกณฑ์ / เป้าหมายความสำเร็จ ระดับดีมาก

๘.๖.๑ มีการประเมินแผนการจัดการเรียนรู้ของครูทุกคนอย่างสม่ำเสมออย่างน้อยภาคการศึกษาละ ๑ ครั้ง

๘.๖.๒ มีการประเมินการจัดการเรียนการสอนของครูทุกคนอย่างสม่ำเสมออย่างน้อยภาคการศึกษาละ ๑ ครั้ง

๘.๖.๓ มีการประเมินแบบวัด แบบทดสอบ ของครูทุกคน ทุกภาคการศึกษา

๘.๖.๔ มีการนำผลประเมิน ไปพัฒนาครูแต่ละคนอย่างเป็นระบบ

เกณฑ์การประเมินคุณภาพระดับตัวบ่งชี้

ปรับปรุง	พอใช้	ดี	ดีมาก	ดีเยี่ยม
สถานศึกษาไม่สามารถจัดได้ตามเกณฑ์	สถานศึกษาจัดได้ตามเกณฑ์ จำนวน ๑ ข้อ	สถานศึกษาจัดได้ตามเกณฑ์ จำนวน ๒ ข้อ	สถานศึกษาจัดได้ตามเกณฑ์ จำนวน ๓ ข้อ	สถานศึกษาจัดได้ตามเกณฑ์ จำนวน ๔ ข้อ

มาตรฐานที่ ๕ คณะกรรมการสถานศึกษา และผู้ปกครอง ชุมชนปฏิบัติงานตามบทบาทหน้าที่อย่างมีประสิทธิภาพและเกิดประสิทธิผล

- ๕.๑ คณะกรรมการสถานศึกษารู้และปฏิบัติหน้าที่ตามที่ระเบียบกำหนด
- ๕.๒ คณะกรรมการสถานศึกษากำกับติดตาม ดูแล และขับเคลื่อนการดำเนินงานของสถานศึกษาให้บรรลุผลสำเร็จตามเป้าหมาย
- ๕.๓ ผู้ปกครองและชุมชนเข้ามามีส่วนร่วมในการพัฒนาสถานศึกษา

ตัวบ่งชี้ที่ ๕.๑ คณะกรรมการสถานศึกษารู้และปฏิบัติหน้าที่ตามที่ระเบียบกำหนด

ตัวชี้วัด / เกณฑ์ / เป้าหมายความสำเร็จ ระดับดี

- ๕.๑.๑ คณะกรรมการสถานศึกษาขั้นพื้นฐานกำหนดเอกลักษณ์ นโยบายและแผนพัฒนาของสถานศึกษา
- ๕.๑.๒ คณะกรรมการสถานศึกษาขั้นพื้นฐานให้ความเห็นชอบแผนปฏิบัติการประจำปีของสถานศึกษา
- ๕.๑.๓ คณะกรรมการสถานศึกษาขั้นพื้นฐานให้ความเห็นชอบในการจัดทำสาระหลักสูตรให้สอดคล้องกับความต้องการของท้องถิ่น
- ๕.๑.๔ คณะกรรมการสถานศึกษาขั้นพื้นฐานส่งเสริมและสนับสนุนให้เด็กทุกคนในเขตบริการได้รับการศึกษาขั้นพื้นฐานอย่างทั่วถึงและมีคุณภาพและได้มาตรฐาน
- ๕.๑.๕ คณะกรรมการสถานศึกษาขั้นพื้นฐานส่งเสริมให้มีการพิทักษ์สิทธิเด็ก ดูแลเด็กพิการเด็กด้อยโอกาส และเด็กที่มีความสามารถพิเศษให้ได้รับการพัฒนาเต็มตามศักยภาพ
- ๕.๑.๖ คณะกรรมการสถานศึกษาขั้นพื้นฐานเสนอแนวทางและมีส่วนร่วมในการบริหารจัดการด้านวิชาการ ด้านงบประมาณ ด้านการบริหารงานบุคคล และด้านการบริหารทั่วไปของสถานศึกษา
- ๕.๑.๗ คณะกรรมการสถานศึกษาขั้นพื้นฐานส่งเสริมให้มีการระดมทรัพยากรเพื่อการศึกษา ตลอดจนวิทยากรภายนอกและภูมิปัญญาท้องถิ่น เพื่อเสริมสร้างพัฒนาการของนักเรียนทุกด้าน รวมทั้งสืบสานจารีตประเพณี ศิลปวัฒนธรรมท้องถิ่นและชาติ
- ๕.๑.๘ คณะกรรมการสถานศึกษาขั้นพื้นฐานเสริมสร้างความสัมพันธ์ระหว่างสถานศึกษากับชุมชน ตลอดจนประสานงานกับองค์กรทั้งภาครัฐและเอกชน เพื่อให้สถานศึกษาเป็นแหล่งวิทยาการของชุมชนและมีส่วนร่วมในการพัฒนาชุมชนและท้องถิ่น

๕.๑.๕ คณะกรรมการสถานศึกษาขั้นพื้นฐานให้ความเห็นชอบรายงานผลการดำเนินงานประจำปีของสถานศึกษาก่อนเสนอต่อสาธารณชน

๕.๑.๑๐ คณะกรรมการสถานศึกษาขั้นพื้นฐานแต่งตั้งที่ปรึกษาและ/หรือคณะอนุกรรมการเพื่อดำเนินงานตามระเบียบ

๕.๑.๑๑ ประชุมคณะกรรมการสถานศึกษาขั้นพื้นฐานอย่างน้อยภาคเรียนละ ๒ ครั้ง และให้ผู้บริหารสถานศึกษารายงานผลการประชุมต่อผู้บังคับบัญชาเหนือขึ้นไปชั้นหนึ่งภายใน ๑๕ วัน นับแต่วันที่มีการประชุม

๕.๑.๑๒ คณะกรรมการสถานศึกษาขั้นพื้นฐานไม่ต่ำกว่าร้อยละ ๑๕ รับทราบและพึงพอใจต่อผลการดำเนินงานของสถานศึกษา

เกณฑ์การประเมินคุณภาพระดับตัวบ่งชี้

ปรับปรุง	พอใช้	ดี	ดีมาก	ดีเยี่ยม
สถานศึกษาจัดได้ตามเกณฑ์ต่ำกว่าจำนวน ๖ ข้อ	สถานศึกษาจัดได้ตามเกณฑ์ จำนวน ๖-๗ ข้อ	สถานศึกษาจัดได้ตามเกณฑ์ จำนวน ๘-๙ ข้อ	สถานศึกษาจัดได้ตามเกณฑ์ จำนวน ๑๐-๑๑ ข้อ	สถานศึกษาจัดได้ตามเกณฑ์ จำนวน ๑๒ ข้อ

ตัวบ่งชี้ที่ ๕.๒ คณะกรรมการสถานศึกษากำกับติดตาม ดูแล และขับเคลื่อนการดำเนินงานของสถานศึกษาให้บรรลุผลสำเร็จตามเป้าหมาย

ตัวชี้วัด / เกณฑ์ / เป้าหมายความสำเร็จ ระดับดี

๕.๒.๑ กรรมการสถานศึกษา ร่วมกันทำงานพัฒนาคุณภาพการศึกษา (เช่น การทำแผนกลยุทธ์ การจัดทำหลักสูตรท้องถิ่นร่วมกัน เป็นต้น)

๕.๒.๒ คณะกรรมการสถานศึกษามีการประชุมอย่างสม่ำเสมออย่างน้อยสองเดือนต่อครั้งและนำผลการประชุมไปปฏิบัติ

๕.๒.๔ คณะกรรมการสถานศึกษามีบทบาทในการกำหนดทิศทาง และการบริหารโรงเรียน

เกณฑ์การประเมินคุณภาพระดับตัวบ่งชี้ จากค่าร้อยละเฉลี่ย

ปรับปรุง	พอใช้	ดี	ดีมาก	ดีเยี่ยม
น้อยกว่าร้อยละ ๖๐ ของคณะกรรมการสถานศึกษา ปฏิบัติได้ตามเกณฑ์	ร้อยละ ๖๑-๗๐ ของคณะกรรมการสถานศึกษา ปฏิบัติได้ตามเกณฑ์	ร้อยละ ๗๑-๘๐ ของคณะกรรมการสถานศึกษา ปฏิบัติได้ตามเกณฑ์	ร้อยละ ๘๑-๙๐ ของคณะกรรมการสถานศึกษา ปฏิบัติได้ตามเกณฑ์	ร้อยละ ๙๑ ของคณะกรรมการสถานศึกษา ปฏิบัติได้ตามเกณฑ์

ตัวบ่งชี้ที่ ๕.๓ ผู้ปกครองและชุมชนเข้ามามีส่วนร่วมในการพัฒนาสถานศึกษา

ตัวชี้วัด / เกณฑ์ / เป้าหมายความสำเร็จ ระดับดี

- ๑.๑.๑ ผู้ปกครองเข้าร่วมการประชุมผู้ปกครอง
- ๑.๑.๒ ผู้ปกครองที่เข้าร่วมกิจกรรมของโรงเรียน
- ๑.๑.๓ ชุมชนที่เข้าร่วมกิจกรรมของโรงเรียน

เกณฑ์การประเมินคุณภาพระดับตัวบ่งชี้ จากค่าร้อยละเฉลี่ย

ปรับปรุง	พอใช้	ดี	ดีมาก	ดีเยี่ยม
ผู้ปกครองและชุมชนมีส่วนร่วมน้อยกว่าร้อยละ ๖๐	ผู้ปกครองและชุมชนมีส่วนร่วมร้อยละ ๖๑-๗๐	ผู้ปกครองและชุมชนมีส่วนร่วมร้อยละ ๗๑-๘๐	ผู้ปกครองและชุมชนมีส่วนร่วมร้อยละ ๘๑-๙๐	ผู้ปกครองและชุมชนมีส่วนร่วมร้อยละ ๙๑

มาตรฐานที่ ๑๐ สถานศึกษามีการจัดหลักสูตร กระบวนการเรียนรู้ และกิจกรรมพัฒนาคุณภาพผู้เรียนอย่างรอบด้าน

- ๑๐.๑ หลักสูตรสถานศึกษาเหมาะสมและสอดคล้องกับท้องถิ่น
- ๑๐.๒ จัดรายวิชาเพิ่มเติมที่หลากหลายให้ผู้เรียนเลือกเรียนตามความถนัด ความสามารถและความสนใจ
- ๑๐.๓ จัดกิจกรรมพัฒนาผู้เรียนที่ส่งเสริมและตอบสนองความต้องการ ความสามารถความถนัด และความสนใจของผู้เรียน
- ๑๐.๔ สนับสนุนให้ครูจัดกระบวนการเรียนรู้ที่ให้ผู้เรียนได้ลงมือปฏิบัติจริงจนสรุปความรู้ได้ด้วยตนเอง
- ๑๐.๕ นิเทศภายใน กำกับ ติดตามตรวจสอบ และนำผลไปปรับปรุงการเรียนการสอนอย่างสม่ำเสมอ
- ๑๐.๖ จัดระบบดูแลช่วยเหลือผู้เรียนที่มีประสิทธิภาพและครอบคลุมถึงผู้เรียนทุกคน

ตัวบ่งชี้ที่ ๑๐.๑ หลักสูตรสถานศึกษาเหมาะสมและสอดคล้องกับท้องถิ่น

ตัวชี้วัด / เกณฑ์ / เป้าหมายความสำเร็จ ร้อยละ ๕๐

- ๑๐.๑.๑ มีการจัดทำหลักสูตรสถานศึกษาที่มีสาระการเรียนรู้ที่บูรณาการการเรียนรู้ระดับสากล ระดับชาติ และระดับท้องถิ่นตามบริบทของสถานศึกษาได้อย่างเหมาะสม
- ๑๐.๑.๒ หลักสูตรมีสาระการเรียนรู้ที่เหมาะสมกับท้องถิ่นที่เป็นมาตรฐานสอดคล้องกับหลักสูตรแกนกลาง ครอบคลุมกับความต้องการของผู้เรียน ชุมชน และสังคม
- ๑๐.๑.๓ หลักสูตรมีการจัดประสบการณ์การเรียนรู้ที่เหมาะสมกับผู้เรียน ส่งเสริมพัฒนานวัตกรรม การเรียนรู้และสื่ออุปกรณ์ที่เอื้อต่อการเรียนรู้
- ๑๐.๑.๔ หลักสูตรมีรายวิชา/กิจกรรมที่หลากหลายให้ผู้เรียนเลือกเรียนตามความสนใจ
- ๑๐.๑.๕ หลักสูตรมีการปรับปรุงสาระการเรียนรู้ นำแหล่งเรียนรู้และภูมิปัญญามาใช้ในการเรียนการสอนที่เหมาะสมกับท้องถิ่นให้ทันสมัยและเหมาะสมกับบริบทของสถานศึกษาอย่างต่อเนื่อง

เกณฑ์การประเมินคุณภาพระดับตัวบ่งชี้ จากคำร้อยละเฉลี่ย

ปรับปรุง	พอใช้	ดี	ดีมาก	ดีเยี่ยม
ต่ำกว่าร้อยละ ๖๔ ของหลักสูตร เป็นไปตามเกณฑ์	ร้อยละ ๖๕-๗๔ ของหลักสูตร เป็นไปตามเกณฑ์	ร้อยละ ๗๕-๘๔ ของหลักสูตร เป็นไปตามเกณฑ์	ร้อยละ ๘๕-๙๔ ของหลักสูตร เป็นไปตามเกณฑ์	ร้อยละ ๙๕ ของ หลักสูตรเป็นไป ตามเกณฑ์

ตัวบ่งชี้ที่ ๑๐.๒ จัดรายวิชาเพิ่มเติมที่หลากหลายให้ผู้เรียนเลือกเรียนตามความถนัด ความสามารถและความสนใจ

ตัวชี้วัด / เกณฑ์ / เป้าหมายความสำเร็จ ร้อยละ ๕๐

๑๐.๒.๑ หลักสูตรสถานศึกษามีการกำหนดโครงสร้างรายวิชาเพิ่มเติมและกิจกรรมพัฒนาผู้เรียนที่หลากหลาย

๑๐.๒.๒ มีการจัดทำสาระเพิ่มเติมที่มีองค์ประกอบครบถ้วนทุกฝ่ายมีส่วนร่วม

๑๐.๒.๓ ผู้เรียนได้เลือกรายวิชาเรียนและกิจกรรมตามความถนัด ความสนใจและความต้องการ

๑๐.๒.๔ ผู้เรียนมีความพึงพอใจในวิชาที่เลือกเรียนและกิจกรรมที่ตรงกับความสนใจ

เกณฑ์การประเมินคุณภาพระดับตัวบ่งชี้ จากคำร้อยละเฉลี่ย

ปรับปรุง	พอใช้	ดี	ดีมาก	ดีเยี่ยม
ต่ำกว่าร้อยละ ๖๔ ของหลักสูตร/ กิจกรรมเป็นไป ตามเกณฑ์	ร้อยละ ๖๕-๗๔ ของหลักสูตร/ กิจกรรมเป็นไป ตามเกณฑ์	ร้อยละ ๗๕-๘๔ ของหลักสูตร/ กิจกรรมเป็นไป ตามเกณฑ์	ร้อยละ ๘๕-๙๔ ของหลักสูตร/ กิจกรรมเป็นไป ตามเกณฑ์	ร้อยละ ๙๕ ของ หลักสูตร/กิจกรรม เป็นไปตามเกณฑ์

ตัวบ่งชี้ที่ ๑๐.๓ จัดกิจกรรมพัฒนาผู้เรียนที่ส่งเสริมและตอบสนองความต้องการ ความสามารถความถนัด และความสนใจของผู้เรียน

ตัวชี้วัด / เกณฑ์ / เป้าหมายความสำเร็จ ร้อยละ ๕๐

๑๐.๓.๑ หลักสูตรสถานศึกษามีการกำหนดโครงสร้างกิจกรรมพัฒนาผู้เรียนที่หลากหลาย

๑๐.๓.๒ มีการจัดทำกิจกรรมพัฒนาผู้เรียนที่มีองค์ประกอบครบถ้วนทุกฝ่ายมีส่วนร่วม

๑๐.๓.๓ ผู้เรียนได้เลือกกิจกรรมตามความถนัด ความสนใจและความต้องการ

๑๐.๓.๔ ผู้เรียนมีความพึงพอใจในวิชาที่เลือกเรียนและกิจกรรมที่ตรงกับความสนใจ

เกณฑ์การประเมินคุณภาพระดับตัวบ่งชี้ จากคำร้อยละเฉลี่ย

ปรับปรุง	พอใช้	ดี	ดีมาก	ดีเยี่ยม
ต่ำกว่าร้อยละ ๖๔ ของหลักสูตร/กิจกรรมเป็นไปตามเกณฑ์	ร้อยละ ๖๕-๗๔ ของหลักสูตร/กิจกรรมเป็นไปตามเกณฑ์	ร้อยละ ๗๕-๘๔ ของหลักสูตร/กิจกรรมเป็นไปตามเกณฑ์	ร้อยละ ๘๕-๙๔ ของหลักสูตร/กิจกรรมเป็นไปตามเกณฑ์	ร้อยละ ๙๕ ของหลักสูตร/กิจกรรมเป็นไปตามเกณฑ์

ตัวบ่งชี้ที่ ๑๐.๔ สนับสนุนให้ครูจัดกระบวนการเรียนรู้ที่ให้ผู้เรียนได้ลงมือปฏิบัติจริงจนสรุปความรู้ได้ด้วยตนเอง

ตัวชี้วัด / เกณฑ์ / เป้าหมายความสำเร็จ ร้อยละ ๘๐

- ๑๐.๔.๑ จัดกิจกรรมให้บุคลากรได้แลกเปลี่ยนเรียนรู้ อย่างน้อยเดือนละ ๑ ครั้ง
- ๑๐.๔.๒ จัดกิจกรรมการนำเสนอผลงานนักเรียน ปีการศึกษาละ ๑ ครั้ง
- ๑๐.๔.๓ จัดกิจกรรมการนำเสนอผลงานครู ปีการศึกษาละ ๑ ครั้ง
- ๑๐.๔.๔ มีการนำเสนอผลงานครูหรือนักเรียน ร่วมกับหน่วยงานอื่น อย่างน้อย ๑ ครั้ง
- ๑๐.๔.๕ มีกิจกรรมประกวดโครงงานนักเรียน ระดับโรงเรียน

เกณฑ์การประเมินคุณภาพระดับตัวบ่งชี้ / จากคำร้อยละเฉลี่ย

ปรับปรุง	พอใช้	ดี	ดีมาก	ดีเยี่ยม
สถานศึกษาสามารถจัดได้ตามเกณฑ์ ๐-๑ ข้อ หรือต่ำกว่าร้อยละ ๖๔ ของกิจกรรม	สถานศึกษาจัดได้ตามเกณฑ์ จำนวน ๒ ข้อ หรือร้อยละ ๖๕-๗๔ ของกิจกรรม	สถานศึกษาจัดได้ตามเกณฑ์ จำนวน ๓ ข้อ หรือร้อยละ ๗๕-๘๔ ของกิจกรรม	สถานศึกษาจัดได้ตามเกณฑ์ จำนวน ๔ ข้อ หรือร้อยละ ๘๕-๙๔ ของกิจกรรม	สถานศึกษาจัดได้ตามเกณฑ์ จำนวน ๕ ข้อ หรือร้อยละ ๙๕ ของกิจกรรม

ตัวบ่งชี้ที่ ๑๐.๕ นิเทศภายใน กำกับ ติดตามตรวจสอบ และนำผลไปปรับปรุงการเรียนการสอนอย่างสม่ำเสมอ

ตัวชี้วัด / เกณฑ์ / เป้าหมายความสำเร็จ ร้อยละ ๘๐

- ๑๐.๕.๑ มีนโยบายและแผนการนิเทศที่สอดคล้องกับปัญหา และความต้องการของครูและบุคลากรทางการศึกษาเป็นรายบุคคล
- ๑๐.๕.๒ ดำเนินการนิเทศการเรียนการสอน โดยใช้หลักการนิเทศแบบมีส่วนร่วม
- ๑๐.๕.๓ มีการติดตาม ประเมินและรายงานผลการนิเทศ
- ๑๐.๕.๔ มีการนำผลการนิเทศมาปรับปรุงพัฒนาอย่างต่อเนื่อง

เกณฑ์การประเมินคุณภาพระดับตัวบ่งชี้ / จากค่าร้อยละเฉลี่ย

ปรับปรุง	พอใช้	ดี	ดีมาก	ดีเยี่ยม
สถานศึกษาไม่สามารถจัดได้ตามเกณฑ์ หรือต่ำกว่าร้อยละ ๖๔ ของกิจกรรม	สถานศึกษาจัดได้ตามเกณฑ์ จำนวน ๑ ข้อ หรือร้อยละ ๖๕-๗๔ ของกิจกรรม	สถานศึกษาจัดได้ตามเกณฑ์ จำนวน ๒ ข้อ หรือร้อยละ ๗๕-๘๔ ของกิจกรรม	สถานศึกษาจัดได้ตามเกณฑ์ จำนวน ๓ ข้อ หรือร้อยละ ๘๕-๙๔ ของกิจกรรม	สถานศึกษาจัดได้ตามเกณฑ์ จำนวน ๔ ข้อ หรือร้อยละ ๙๕ ของกิจกรรม

ตัวบ่งชี้ที่ ๑๐.๖ จัดระบบดูแลช่วยเหลือผู้เรียนที่มีประสิทธิภาพและครอบคลุมถึงผู้เรียนทุกคน

ตัวชี้วัด / เกณฑ์ / เป้าหมายความสำเร็จ ร้อยละ ๘๐

๑๐.๖.๑ ข้อมูลผู้เรียนรายบุคคลครอบคลุมพัฒนาการทั้ง ๔ ด้าน และเป็นปัจจุบัน

๑๐.๖.๒ การคัดกรอง จำแนกผู้เรียนตามกลุ่มสภาพและจัดกิจกรรมป้องกัน/แก้ไข/พัฒนาอย่างหลากหลายเหมาะสมเป็นระบบอย่างต่อเนื่อง

๑๐.๖.๓ ครูและบุคลากรทางการศึกษาทุกคนภายในสถานศึกษามีส่วนร่วมและส่งต่อผู้เรียนอย่างเป็นระบบ

๑๐.๖.๔ ผู้เกี่ยวข้องภายนอกสถานศึกษามีส่วนร่วมในการแก้ไข/พัฒนาผู้เรียน

เกณฑ์การประเมินคุณภาพระดับตัวบ่งชี้ / จากค่าร้อยละเฉลี่ย

ปรับปรุง	พอใช้	ดี	ดีมาก	ดีเยี่ยม
สถานศึกษาไม่สามารถจัดได้ตามเกณฑ์ หรือต่ำกว่าร้อยละ ๖๔ ของกิจกรรม	สถานศึกษาจัดได้ตามเกณฑ์ จำนวน ๑ ข้อ หรือร้อยละ ๖๕-๗๔ ของกิจกรรม	สถานศึกษาจัดได้ตามเกณฑ์ จำนวน ๒ ข้อ หรือร้อยละ ๗๕-๘๔ ของกิจกรรม	สถานศึกษาจัดได้ตามเกณฑ์ จำนวน ๓ ข้อ หรือร้อยละ ๘๕-๙๔ ของกิจกรรม	สถานศึกษาจัดได้ตามเกณฑ์ จำนวน ๔ ข้อ หรือร้อยละ ๙๕ ของกิจกรรม

มาตรฐานที่ ๑๑ สถานศึกษามีการจัดสภาพแวดล้อมและการบริการที่ส่งเสริมให้ผู้เรียนพัฒนาเต็มศักยภาพ

๑๑.๑ ห้องเรียน ห้องปฏิบัติการ อาคารเรียนมั่นคง สะอาดและปลอดภัย มีสิ่งอำนวยความสะดวกพอเพียง อยู่ในสภาพใช้การได้ดี สภาพแวดล้อมร่มรื่น และมีแหล่งเรียนรู้สำหรับผู้เรียน

๑๑.๒ จัดโครงการ กิจกรรมที่ส่งเสริมสุขภาพอนามัยและความปลอดภัยของผู้เรียน

๑๑.๓ จัดห้องสมุดที่ให้บริการสื่อและเทคโนโลยีสารสนเทศที่เอื้อให้ผู้เรียนเรียนรู้ด้วยตนเองและหรือเรียนรู้แบบมีส่วนร่วม

ตัวบ่งชี้ที่ ๑๑.๑ ห้องเรียน ห้องปฏิบัติการ อาคารเรียนมั่นคง สะอาดและปลอดภัย มีสิ่งอำนวยความสะดวก พอเพียง อยู่ในสภาพใช้การได้ดี สภาพแวดล้อมร่มรื่น และมีแหล่งเรียนรู้สำหรับผู้เรียน
ตัวชี้วัด / เกณฑ์ / เป้าหมายความสำเร็จ ร้อยละ ๕๐

๑๑.๑.๑ มีข้อมูลพื้นฐานเกี่ยวกับห้องเรียน ห้องปฏิบัติการ ห้องสมุด พื้นที่สีเขียวและสิ่งอำนวยความสะดวก ทั้งเชิงปริมาณและคุณภาพ เพียงพอและเป็นปัจจุบัน

๑๑.๑.๒ มีแผนการจัดห้องเรียน ห้องปฏิบัติการ ห้องสมุด พื้นที่สีเขียวและสิ่งอำนวยความสะดวก ที่เป็นระบบ ครบคลุม เหมาะสม เพียงพอและอยู่ในสภาพใช้การได้ดี

๑๑.๑.๓ มีการติดตาม ตรวจสอบ ประเมิน ให้ข้อเสนอแนะเกี่ยวกับการใช้ห้องต่างๆและนำไปสู่การปรับปรุง/แก้ไขพัฒนา

๑๑.๑.๔ ชุมชน หน่วยงานที่เกี่ยวข้อง ตลอดจนครู บุคลากรทางการศึกษา และนักเรียนมีส่วนร่วม

๑๑.๑.๕ สถานศึกษามีสภาพแวดล้อมที่เอื้อต่อการเรียนรู้ มีอาคารที่เหมาะสม

เกณฑ์การประเมินคุณภาพระดับตัวบ่งชี้ / จากค่าร้อยละเฉลี่ย

ปรับปรุง	พอใช้	ดี	ดีมาก	ดีเยี่ยม
สถานศึกษาสามารถจัดได้ตามเกณฑ์ ๐-๑ ข้อ หรือต่ำกว่าร้อยละ ๖๔ ของกิจกรรม	สถานศึกษาจัดได้ตามเกณฑ์ จำนวน ๒ ข้อ หรือร้อยละ ๖๕-๗๔ ของกิจกรรม	สถานศึกษาจัดได้ตามเกณฑ์ จำนวน ๓ ข้อ หรือร้อยละ ๗๕-๘๔ ของกิจกรรม	สถานศึกษาจัดได้ตามเกณฑ์ จำนวน ๔ ข้อ หรือร้อยละ ๘๕-๙๔ ของกิจกรรม	สถานศึกษาจัดได้ตามเกณฑ์ จำนวน ๕ ข้อ หรือร้อยละ ๙๕ ของกิจกรรม

ตัวบ่งชี้ที่ ๑๑.๒ จัดโครงการ กิจกรรมที่ส่งเสริมสุขภาพอนามัยและความปลอดภัยของผู้เรียน

ตัวชี้วัด / เกณฑ์ / เป้าหมายความสำเร็จ ร้อยละ ๕๐

๑๑.๒.๑ มีแผนการจัดกิจกรรมส่งเสริมสุขภาพ อนามัย และสวัสดิการของผู้เรียนที่ชัดเจน

๑๑.๒.๒ จัดกิจกรรมส่งเสริมสุขภาพอนามัยและความปลอดภัยของผู้เรียน

๑๑.๒.๓ มีการตรวจสอบ ติดตาม ประเมินผล และนำไปสู่การปรับปรุง/แก้ไข/พัฒนา

๑๑.๒.๔ ครู บุคลากรทางการศึกษา นักเรียนทุกคนและเครือข่าย หน่วยงานที่เกี่ยวข้องมีส่วนร่วม

เกณฑ์การประเมินคุณภาพระดับตัวบ่งชี้ / จากค่าร้อยละเฉลี่ย

ปรับปรุง	พอใช้	ดี	ดีมาก	ดีเยี่ยม
สถานศึกษาไม่สามารถจัดได้ตามเกณฑ์ หรือต่ำกว่าร้อยละ ๖๔ ของกิจกรรม	สถานศึกษาจัดได้ตามเกณฑ์ จำนวน ๑ ข้อ หรือร้อยละ ๖๕-๗๔ ของกิจกรรม	สถานศึกษาจัดได้ตามเกณฑ์ จำนวน ๒ ข้อ หรือร้อยละ ๗๕-๘๔ ของกิจกรรม	สถานศึกษาจัดได้ตามเกณฑ์ จำนวน ๓ ข้อ หรือร้อยละ ๘๕-๙๔ ของกิจกรรม	สถานศึกษาจัดได้ตามเกณฑ์ จำนวน ๔ ข้อ หรือร้อยละ ๙๕ ของกิจกรรม

ตัวบ่งชี้ที่ ๑๑.๓ จัดห้องสมุดที่ให้บริการสื่อและเทคโนโลยีสารสนเทศที่เอื้อให้ผู้เรียนเรียนรู้ด้วยตนเองและหรือเรียนรู้แบบมีส่วนร่วม

ตัวชี้วัด / เกณฑ์ / เป้าหมายความสำเร็จ ร้อยละ ๕๐

๑๑.๓.๑ มีแผนงาน/นโยบาย ที่ผู้เรียนมีส่วนร่วมในการกำหนด การให้บริการเทคโนโลยีสารสนเทศทุกรูปแบบที่เอื้อต่อการเรียนรู้

๑๑.๓.๒ มีสื่อเทคโนโลยีและให้บริการเทคโนโลยีสารสนเทศตามแผนฯ อย่างหลากหลายเหมาะสมและเอื้อต่อการเรียนรู้

๑๑.๓.๓ มีการติดตาม ตรวจสอบ ประเมินผล และนำผลไปปรับปรุงพัฒนา

๑๑.๓.๔ มีห้องสมุด ICT

เกณฑ์การประเมินคุณภาพระดับตัวบ่งชี้ / จากค่าร้อยละเฉลี่ย

ปรับปรุง	พอใช้	ดี	ดีมาก	ดีเยี่ยม
สถานศึกษาไม่สามารถจัดได้ตามเกณฑ์ หรือต่ำกว่าร้อยละ ๖๔ ของกิจกรรม	สถานศึกษาจัดได้ตามเกณฑ์ จำนวน ๑ ข้อ หรือร้อยละ ๖๕-๗๔ ของกิจกรรม	สถานศึกษาจัดได้ตามเกณฑ์ จำนวน ๒ ข้อ หรือร้อยละ ๗๕-๘๔ ของกิจกรรม	สถานศึกษาจัดได้ตามเกณฑ์ จำนวน ๓ ข้อ หรือร้อยละ ๘๕-๙๔ ของกิจกรรม	สถานศึกษาจัดได้ตามเกณฑ์ จำนวน ๔ ข้อ หรือร้อยละ ๙๕ ของกิจกรรม

มาตรฐานที่ ๑๒ สถานศึกษามีการประกันคุณภาพภายในของสถานศึกษาตามที่กำหนดในกฎกระทรวง

๑๒.๑ กำหนดมาตรฐานการศึกษาของสถานศึกษา

๑๒.๒ จัดทำและดำเนินการตามแผนพัฒนาการจัดการศึกษาของสถานศึกษาที่มุ่งพัฒนาคุณภาพตามมาตรฐานการศึกษาของสถานศึกษา

๑๒.๓ จัดระบบข้อมูลสารสนเทศและใช้สารสนเทศในการบริหารจัดการเพื่อพัฒนาคุณภาพสถานศึกษา

๑๒.๔ ติดตามตรวจสอบ และประเมินคุณภาพในตามมาตรฐานการศึกษาของสถานศึกษา

๑๒.๕ นำผลการประเมินคุณภาพทั้งภายในและภายนอกไปใช้วางแผนพัฒนาคุณภาพการศึกษาอย่างต่อเนื่อง

๑๒.๖ จัดทำรายงานประจำปีที่เป็นรายการประเมินคุณภาพภายใน

ตัวบ่งชี้ที่ ๑๒.๑ กำหนดมาตรฐานการศึกษาของสถานศึกษา

ตัวชี้วัด / เกณฑ์ / เป้าหมายความสำเร็จ ร้อยละ ๑๐๐

๑๒.๑.๑ มาตรฐานการศึกษาของสถานศึกษา ครอบคลุมมาตรฐานของสพฐ.

๑๒.๑.๒ มาตรฐานการศึกษาของสถานศึกษา มีการกำหนดตัวบ่งชี้ย่อย

๑๒.๑.๓ มาตรฐานการศึกษาของสถานศึกษา มีการกำหนดค่าเป้าหมายตัวบ่งชี้

๑๒.๑.๔ มาตรฐานการศึกษาของสถานศึกษา มีการระบุเกณฑ์การประเมินคุณภาพ

เกณฑ์การประเมินคุณภาพระดับตัวบ่งชี้ จากค่าร้อยละเฉลี่ย

ปรับปรุง	พอใช้	ดี	ดีมาก	ดีเยี่ยม
สถานศึกษาไม่สามารถจัดได้ตามเกณฑ์ หรือต่ำกว่าร้อยละ ๖๔ ของกิจกรรม	สถานศึกษาจัดได้ตามเกณฑ์ จำนวน ๑ ข้อ หรือร้อยละ ๖๕-๗๔ ของกิจกรรม	สถานศึกษาจัดได้ตามเกณฑ์ จำนวน ๒ ข้อ หรือร้อยละ ๗๕-๘๔ ของกิจกรรม	สถานศึกษาจัดได้ตามเกณฑ์ จำนวน ๓ ข้อ หรือร้อยละ ๘๕-๙๔ ของกิจกรรม	สถานศึกษาจัดได้ตามเกณฑ์ จำนวน ๔ ข้อ หรือร้อยละ ๙๕ ของกิจกรรม

ตัวบ่งชี้ที่ ๑๒.๒ จัดทำและดำเนินการตามแผนพัฒนาการจัดการศึกษาของสถานศึกษาที่มุ่งพัฒนาคุณภาพตามมาตรฐานการศึกษาของสถานศึกษา

ตัวชี้วัด / เกณฑ์ / เป้าหมายความสำเร็จ ร้อยละ ๑๐๐

๑๒.๒.๑ มีจัดทำแผนพัฒนาการจัดการศึกษาของสถานศึกษาที่มุ่งคุณภาพตามมาตรฐานการศึกษาของสถานศึกษา

๑๒.๒.๒ จัดทำแผนพัฒนาการจัดการศึกษาที่ครอบคลุมและการมีส่วนร่วมของบุคลากรที่เกี่ยวข้อง

๑๒.๒.๓ มีการดำเนินงานตามแผนพัฒนาการจัดการศึกษาของสถานศึกษา

๑๒.๒.๔ แผนพัฒนาผ่านความเห็นของคณะกรรมการสถานศึกษา

เกณฑ์การประเมินคุณภาพระดับตัวบ่งชี้ / จากค่าร้อยละเฉลี่ย

ปรับปรุง	พอใช้	ดี	ดีมาก	ดีเยี่ยม
สถานศึกษาไม่สามารถจัดได้ตามเกณฑ์ หรือต่ำกว่าร้อยละ ๖๔ ของกิจกรรม	สถานศึกษาจัดได้ตามเกณฑ์ จำนวน ๑ ข้อ หรือร้อยละ ๖๕-๗๔ ของกิจกรรม	สถานศึกษาจัดได้ตามเกณฑ์ จำนวน ๒ ข้อ หรือร้อยละ ๗๕-๘๔ ของกิจกรรม	สถานศึกษาจัดได้ตามเกณฑ์ จำนวน ๓ ข้อ หรือร้อยละ ๘๕-๙๔ ของกิจกรรม	สถานศึกษาจัดได้ตามเกณฑ์ จำนวน ๔ ข้อ หรือร้อยละ ๙๕ ของกิจกรรม

ตัวบ่งชี้ที่ ๑๒.๓ จัดระบบข้อมูลสารสนเทศและใช้สารสนเทศในการบริหารจัดการเพื่อพัฒนาคุณภาพสถานศึกษา

ตัวชี้วัด / เกณฑ์ / เป้าหมายความสำเร็จ ร้อยละ ๕๐

๑๒.๓.๑ มีระบบข้อมูลสารสนเทศที่เป็นลายลักษณ์อักษรและเทคโนโลยี

๑๒.๓.๒ มีระบบการสืบค้นข้อมูลสารสนเทศ

๑๒.๓.๓ ใช้สารสนเทศในการบริหารจัดการ

๑๒.๓.๔ ใช้สารสนเทศเพื่อการจัดการเรียนรู้

เกณฑ์การประเมินคุณภาพระดับตัวบ่งชี้ / จากค่าร้อยละเฉลี่ย

ปรับปรุง	พอใช้	ดี	ดีมาก	ดีเยี่ยม
สถานศึกษาไม่สามารถจัดได้ตามเกณฑ์ หรือต่ำกว่าร้อยละ ๖๔ ของกิจกรรม	สถานศึกษาจัดได้ตามเกณฑ์ จำนวน ๑ ข้อ หรือร้อยละ ๖๕-๗๔ ของกิจกรรม	สถานศึกษาจัดได้ตามเกณฑ์ จำนวน ๒ ข้อ หรือร้อยละ ๗๕-๘๔ ของกิจกรรม	สถานศึกษาจัดได้ตามเกณฑ์ จำนวน ๓ ข้อ หรือร้อยละ ๘๕-๙๔ ของกิจกรรม	สถานศึกษาจัดได้ตามเกณฑ์ จำนวน ๔ ข้อ หรือร้อยละ ๙๕ ของกิจกรรม

ตัวบ่งชี้ที่ ๑๒.๔ ติดตามตรวจสอบ และประเมินคุณภาพในตามมาตรฐานการศึกษาของสถานศึกษา
ตัวชี้วัด / เกณฑ์ / เป้าหมายความสำเร็จ ร้อยละ ๘๐

๑๒.๔.๑ มีคำสั่งแต่งตั้งคณะกรรมการตรวจสอบชัดเจน

๑๒.๔.๒ มีระบบการติดตาม ตรวจสอบ ประเมินผล

๑๒.๔.๓ มีการกำหนดเกณฑ์มาตรฐานคุณภาพชัดเจน

๑๒.๔.๔ มีรายงานผลการตรวจสอบและประเมินคุณภาพ

เกณฑ์การประเมินคุณภาพระดับตัวบ่งชี้ จากค่าร้อยละเฉลี่ย

ปรับปรุง	พอใช้	ดี	ดีมาก	ดีเยี่ยม
สถานศึกษาไม่สามารถจัดได้ตามเกณฑ์ หรือต่ำกว่าร้อยละ ๖๔ ของกิจกรรม	สถานศึกษาจัดได้ตามเกณฑ์ จำนวน ๑ ข้อ หรือร้อยละ ๖๕-๗๔ ของกิจกรรม	สถานศึกษาจัดได้ตามเกณฑ์ จำนวน ๒ ข้อ หรือร้อยละ ๗๕-๘๔ ของกิจกรรม	สถานศึกษาจัดได้ตามเกณฑ์ จำนวน ๓ ข้อ หรือร้อยละ ๘๕-๙๔ ของกิจกรรม	สถานศึกษาจัดได้ตามเกณฑ์ จำนวน ๔ ข้อ หรือร้อยละ ๙๕ ของกิจกรรม

ตัวบ่งชี้ที่ ๑๒.๕ นำผลการประเมินคุณภาพทั้งภายในและภายนอกไปใช้วางแผนพัฒนาคุณภาพการศึกษา
อย่างต่อเนื่อง

ตัวชี้วัด / เกณฑ์ / เป้าหมายความสำเร็จ ร้อยละ ๘๐

มีการนำผลการประเมินคุณภาพทั้งภายในและภายนอกไปใช้วางแผนพัฒนาคุณภาพการศึกษาอย่างต่อเนื่อง

เกณฑ์การประเมินคุณภาพระดับตัวบ่งชี้ จากค่าร้อยละเฉลี่ย

ปรับปรุง	พอใช้	ดี	ดีมาก	ดีเยี่ยม
นำผลการประเมินไปใช้ในการวางแผน น้อยกว่าร้อยละ ๖๕	นำผลการประเมินไปใช้ในการวางแผน ร้อยละ ๗๐-๗๕	นำผลการประเมินไปใช้ในการวางแผน ร้อยละ ๘๐-๘๕	นำผลการประเมินไปใช้ในการวางแผน ร้อยละ ๙๐-๙๕	นำผลการประเมินไปใช้ในการวางแผน ร้อยละ ๑๐๐

ตัวบ่งชี้ที่ ๑๒.๖ จัดทำรายงานประจำปีที่เป็นรายการประเมินคุณภาพภายใน
ตัวชี้วัด / เกณฑ์ / เป้าหมายความสำเร็จ ร้อยละ ๕๐

มีจัดทำรายงานประจำปีที่เป็นรายการประเมินคุณภาพภายใน
เกณฑ์การประเมินคุณภาพระดับตัวบ่งชี้ จากค่าร้อยละเฉลี่ย

ปรับปรุง	พอใช้	ดี	ดีมาก	ดีเยี่ยม
รายงานประจำปี มีความสมบูรณ์ ถูกต้อง น้อยกว่า ร้อยละ ๖๕	รายงานประจำปี มีความสมบูรณ์ ถูกต้อง ร้อยละ ๗๐-๗๕	รายงานประจำปี มีความสมบูรณ์ ถูกต้อง ร้อยละ ๘๐-๘๕	รายงานประจำปี มีความสมบูรณ์ ถูกต้อง ร้อยละ ๘๐-๘๕	รายงานประจำปี มีความสมบูรณ์ ถูกต้อง ร้อยละ ๑๐๐

มาตรฐานด้านการสร้างสังคมแห่งการเรียนรู้

มาตรฐานที่ ๑๓ สถานศึกษามีการสร้าง ส่งเสริม สนับสนุน ให้สถานศึกษาเป็นสังคมแห่ง การเรียนรู้

- ๑๓.๑ มีการสร้างและพัฒนาแหล่งเรียนรู้ภายในสถานศึกษาและใช้ประโยชน์จากแหล่งเรียนรู้ทั้งภายใน และภายนอกสถานศึกษา เพื่อพัฒนาการเรียนรู้ของผู้เรียนและบุคลากรของสถานศึกษา รวมทั้งผู้ที่เกี่ยวข้อง
- ๑๓.๒ มีการแลกเปลี่ยนเรียนรู้ระหว่างบุคลากรภายในสถานศึกษา ระหว่างสถานศึกษากับครอบครัว ชุมชน และองค์กรที่เกี่ยวข้อง

ตัวบ่งชี้ที่ ๑๓.๑ มีการสร้างและพัฒนาแหล่งเรียนรู้ภายในสถานศึกษาและใช้ประโยชน์จากแหล่งเรียนรู้ทั้ง ภายในและภายนอกสถานศึกษา เพื่อพัฒนาการเรียนรู้ของผู้เรียนและบุคลากรของสถานศึกษา รวมทั้งผู้ที่เกี่ยวข้อง

ตัวชี้วัด / เกณฑ์ / เป้าหมายความสำเร็จ ร้อยละ ๕๐

- ๑๓.๑.๑ มีการกำหนดนโยบาย/โครงการ/ กิจกรรม พัฒนาแหล่งเรียนรู้ภายในโรงเรียน
- ๑๓.๑.๒ มีบันทึกการใช้แหล่งเรียนรู้ภายใน โรงเรียน
- ๑๓.๑.๓ มีการบันทึก/รายงาน การใช้แหล่งเรียนรู้ภายนอก
- ๑๓.๑.๔ จัดให้มีกิจกรรมเรียนรู้ภายนอกสำหรับนักเรียน อย่างน้อย ภาคเรียนละ ๑ ครั้ง
- ๑๓.๑.๕ จัดให้มีกิจกรรมนำนักเรียนไปพัฒนาแหล่งเรียนรู้ภายนอก

เกณฑ์การประเมินคุณภาพระดับตัวบ่งชี้ / จากคำร้อยละเฉลี่ย

ปรับปรุง	พอใช้	ดี	ดีมาก	ดีเยี่ยม
สถานศึกษาสามารถจัดได้ตามเกณฑ์ ๐-๑ ข้อ หรือต่ำกว่าร้อยละ ๖๔ ของกิจกรรม	สถานศึกษาจัดได้ตามเกณฑ์ จำนวน ๒ ข้อ หรือร้อยละ ๖๕-๗๔ ของกิจกรรม	สถานศึกษาจัดได้ตามเกณฑ์ จำนวน ๓ ข้อ หรือร้อยละ ๗๕-๘๔ ของกิจกรรม	สถานศึกษาจัดได้ตามเกณฑ์ จำนวน ๔ ข้อ หรือร้อยละ ๘๕-๙๔ ของกิจกรรม	สถานศึกษาจัดได้ตามเกณฑ์ จำนวน ๕ ข้อ หรือร้อยละ ๙๕ ของกิจกรรม

ตัวบ่งชี้ที่ ๑๓.๒ มีการแลกเปลี่ยนเรียนรู้ระหว่างบุคลากรภายในสถานศึกษา ระหว่างสถานศึกษากับครอบครัว ชุมชน และองค์กรที่เกี่ยวข้อง

ตัวชี้วัด / เกณฑ์ / เป้าหมายความสำเร็จ ร้อยละ ๕๐

๑๓.๒.๑ มีการจัดกิจกรรมหรือจัดเวทีแลกเปลี่ยนเรียนรู้ร่วมกันระหว่างบ้าน องค์กรทางศาสนา

๑๓.๒.๒ มีการจัดกิจกรรม และมีการบันทึกการเรียนรู้จากการแลกเปลี่ยน

๑๓.๒.๓ มีการจัดกิจกรรมด้วยวิธีการที่หลากหลายอย่างต่อเนื่อง และมีการบันทึกการเรียนรู้จากการแลกเปลี่ยน

๑๓.๒.๔ มีการจัดกิจกรรมด้วยวิธีการที่หลากหลายอย่างต่อเนื่อง และมีการบันทึกการเรียนรู้จากการแลกเปลี่ยนและมีการรายงานเผยแพร่กิจกรรมจากการแลกเปลี่ยนสู่สาธารณชน

เกณฑ์การประเมินคุณภาพระดับตัวบ่งชี้ / จากคำร้อยละเฉลี่ย

ปรับปรุง	พอใช้	ดี	ดีมาก	ดีเยี่ยม
สถานศึกษาไม่สามารถจัดได้ตามเกณฑ์ หรือต่ำกว่าร้อยละ ๖๔ ของกิจกรรม	สถานศึกษาจัดได้ตามเกณฑ์ จำนวน ๑ ข้อ หรือร้อยละ ๖๕-๗๔ ของกิจกรรม	สถานศึกษาจัดได้ตามเกณฑ์ จำนวน ๒ ข้อ หรือร้อยละ ๗๕-๘๔ ของกิจกรรม	สถานศึกษาจัดได้ตามเกณฑ์ จำนวน ๓ ข้อ หรือร้อยละ ๘๕-๙๔ ของกิจกรรม	สถานศึกษาจัดได้ตามเกณฑ์ จำนวน ๔ ข้อ หรือร้อยละ ๙๕ ของกิจกรรม

มาตรฐานด้านอัตลักษณ์ของสถานศึกษา

มาตรฐานที่ ๑๔ การพัฒนาสถานศึกษาให้บรรลุเป้าหมายตามวิสัยทัศน์ ปรัชญา และจุดเน้นที่กำหนดขึ้น

๑๔.๑ จัดโครงการ กิจกรรมที่ส่งเสริมให้ผู้เรียนบรรลุตามเป้าหมายวิสัยทัศน์ ปรัชญา และจุดเน้นของสถานศึกษา

๑๔.๒ ผลการดำเนินงานส่งเสริมให้ผู้เรียนบรรลุตามเป้าหมาย วิสัยทัศน์ ปรัชญา และจุดเน้นของสถานศึกษา

ตัวบ่งชี้ที่ ๑๔.๑ จัดโครงการ กิจกรรมที่ส่งเสริมให้ผู้เรียนบรรลุตามเป้าหมายวิสัยทัศน์ ปรัชญา และจุดเน้นของสถานศึกษา

ตัวชี้วัด / เกณฑ์ / เป้าหมายความสำเร็จ ร้อยละ ๕๐

๑๔.๑.๑ จัดโครงการ/ กิจกรรมที่ส่งเสริมให้ผู้เรียนบรรลุตามเป้าหมายวิสัยทัศน์ของสถานศึกษา

๑๔.๑.๒ จัดโครงการ/ กิจกรรมที่ส่งเสริมให้ผู้เรียนบรรลุตามเป้าหมาย ปรัชญา ของสถานศึกษา

๑๔.๑.๓ จัดโครงการ/ กิจกรรมที่ส่งเสริมให้ผู้เรียนบรรลุตามเป้าหมายจุดเน้น(อัตลักษณ์และเอกลักษณ์) ของสถานศึกษา

เกณฑ์การประเมินคุณภาพระดับตัวบ่งชี้ จากค่าร้อยละเฉลี่ย

ปรับปรุง	พอใช้	ดี	ดีมาก	ดีเยี่ยม
สถานศึกษาจัดโครงการ/กิจกรรมได้ครอบคลุม น้อยต่ำกว่าร้อยละ ๖๕	สถานศึกษาจัดโครงการ/กิจกรรมได้ครอบคลุม ร้อยละ ๗๐-๗๕	สถานศึกษาจัดโครงการ/กิจกรรมได้ครอบคลุม ร้อยละ ๘๐-๘๕	สถานศึกษาจัดโครงการ/กิจกรรมได้ครอบคลุม ร้อยละ ๘๐-๘๕	สถานศึกษาจัดโครงการ/กิจกรรมได้ครอบคลุม ร้อยละ ๑๐๐

ตัวบ่งชี้ที่ ๑๔.๒ ผลการดำเนินงานส่งเสริมให้ผู้เรียนบรรลุตามเป้าหมาย วิสัยทัศน์ ปรัชญา และจุดเน้นของสถานศึกษา

ตัวชี้วัด / เกณฑ์ / เป้าหมายความสำเร็จ ร้อยละ ๕๐

๑๔.๒.๑ มีการประเมินความพึงพอใจของผู้มีส่วนเกี่ยวข้องในสถานศึกษา และผู้มีส่วนเกี่ยวข้องมีความพึงพอใจอยู่ในระดับดีไม่น้อยกว่าร้อยละ ๘๐

๑๔.๒.๒ ผลการดำเนินงานบรรลุตามวิสัยทัศน์ ปรัชญา และจุดเน้นของสถานศึกษา

๑๔.๒.๓. ผลการดำเนินงานเกิดผลกระทบที่ดีต่อชุมชน ท้องถิ่น

๑๔.๒.๔ สถานศึกษามีเอกลักษณ์ตามจุดเน้น จุดเด่น หรือความเชี่ยวชาญเฉพาะที่กำหนด และได้รับการยอมรับจากองค์กรภายนอกสถานศึกษา

เกณฑ์การประเมินคุณภาพระดับตัวบ่งชี้ / จากค่าร้อยละเฉลี่ย

ปรับปรุง	พอใช้	ดี	ดีมาก	ดีเยี่ยม
สถานศึกษาไม่สามารถจัดได้ตามเกณฑ์ หรือต่ำกว่าร้อยละ ๖๔ ของกิจกรรม	สถานศึกษาจัดได้ตามเกณฑ์ จำนวน ๑ ข้อ หรือร้อยละ ๖๕-๗๔ ของกิจกรรม	สถานศึกษาจัดได้ตามเกณฑ์ จำนวน ๒ ข้อ หรือร้อยละ ๗๕-๘๔ ของกิจกรรม	สถานศึกษาจัดได้ตามเกณฑ์ จำนวน ๓ ข้อ หรือร้อยละ ๘๕-๙๔ ของกิจกรรม	สถานศึกษาจัดได้ตามเกณฑ์ จำนวน ๔ ข้อ หรือร้อยละ ๙๕ ของกิจกรรม

มาตรฐานด้านมาตรการส่งเสริม

มาตรฐานที่ ๑๕ การจัดกิจกรรมตามนโยบาย จุดเน้น แนวทางปฏิรูปการศึกษาเพื่อพัฒนาและส่งเสริมสถานศึกษาให้ยกระดับคุณภาพสูงขึ้น

๑๕.๑ จัดโครงการ กิจกรรมพิเศษเพื่อตอบสนองนโยบาย จุดเน้น ตามแนวทางการปฏิรูปการศึกษา

๑๕.๒ ผลการดำเนินการบรรลุตามเป้าหมาย

ตัวบ่งชี้ที่ ๑๕.๑ จัดโครงการ กิจกรรมพิเศษเพื่อตอบสนองนโยบาย จุดเน้น ตามแนวทางการปฏิรูปการศึกษา
ตัวชี้วัด / เกณฑ์ / เป้าหมายความสำเร็จ ร้อยละ ๕๐

จัดโครงการ กิจกรรมพิเศษเพื่อตอบสนองนโยบาย จุดเน้น ตามแนวทางการปฏิรูปการศึกษา
ได้แก่ เศรษฐกิจพอเพียง ห้องสมุด ๓D มาตรการประหยัดพลังงาน โรงเรียนมาตรฐานสากล ฯลฯ

เกณฑ์การประเมินคุณภาพระดับตัวบ่งชี้ จากค่าร้อยละเฉลี่ย

ปรับปรุง	พอใช้	ดี	ดีมาก	ดีเยี่ยม
สถานศึกษาจัดโครงการ/กิจกรรมได้ครอบคลุม น้อยต่ำกว่าร้อยละ ๖๕	สถานศึกษาจัดโครงการ/กิจกรรมได้ครอบคลุม ร้อยละ ๗๐-๗๕	สถานศึกษาจัดโครงการ/กิจกรรมได้ครอบคลุม ร้อยละ ๘๐-๘๕	สถานศึกษาจัดโครงการ/กิจกรรมได้ครอบคลุม ร้อยละ ๘๐-๘๕	สถานศึกษาจัดโครงการ/กิจกรรมได้ครอบคลุม ร้อยละ ๑๐๐

ตัวบ่งชี้ที่ ๑๕.๒ ผลการดำเนินการบรรลุตามเป้าหมาย

ตัวชี้วัด / เกณฑ์ / เป้าหมายความสำเร็จ ร้อยละ ๕๐

๑๕.๒.๑ มีการประเมินความพึงพอใจของผู้มีส่วนเกี่ยวข้องในสถานศึกษา และผู้มีส่วนเกี่ยวข้องมีความพึงพอใจอยู่ในระดับดีไม่น้อยกว่าร้อยละ ๘๐

๑๕.๒.๒ ผลการดำเนินงานบรรลุตามนโยบาย จุดเน้น ตามแนวทางการปฏิรูปการศึกษา

๑๕.๒.๓. ผลการดำเนินงานเกิดผลกระทบที่ดีต่อชุมชน ท้องถิ่น

๑๕.๒.๔ สถานศึกษามีเอกลักษณ์ตามนโยบาย จุดเน้น ตามแนวทางการปฏิรูปการศึกษาและได้รับการยอมรับจากองค์กรภายนอกสถานศึกษา

เกณฑ์การประเมินคุณภาพระดับตัวบ่งชี้ / จากค่าร้อยละเฉลี่ย

ปรับปรุง	พอใช้	ดี	ดีมาก	ดีเยี่ยม
สถานศึกษาไม่สามารถจัดได้ตามเกณฑ์ หรือต่ำกว่าร้อยละ ๖๔ ของกิจกรรม	สถานศึกษาจัดได้ตามเกณฑ์ จำนวน ๑ ข้อ หรือร้อยละ ๖๕-๗๔ ของกิจกรรม	สถานศึกษาจัดได้ตามเกณฑ์ จำนวน ๒ ข้อ หรือร้อยละ ๗๕-๘๔ ของกิจกรรม	สถานศึกษาจัดได้ตามเกณฑ์ จำนวน ๓ ข้อ หรือร้อยละ ๘๕-๙๔ ของกิจกรรม	สถานศึกษาจัดได้ตามเกณฑ์ จำนวน ๔ ข้อ หรือร้อยละ ๙๕ ของกิจกรรม

มาตรฐานการศึกษา
โรงเรียนหาดใหญ่เจริญราษฎร์พิทยา
ประกาศใช้ เมื่อ ๑๕ พฤศจิกายน ๒๕๕๔

มาตรฐาน	ตัวบ่งชี้	ค่าเป้าหมายตัวบ่งชี้
๑ ผู้เรียนมีสุขภาพที่ดีและมีสุนทรียภาพ	๑.๑ มีสุนนิตสัยในการดูแลสุขภาพและออกกำลังกายสม่ำเสมอ	ร้อยละ ๘๗
	๑.๒ มีน้ำหนัก ส่วนสูง และมีสมรรถภาพทางกายตามเกณฑ์มาตรฐาน	ร้อยละ ๘๗
	๑.๓ ป้องกันตนเองจากสิ่งเสพติดให้โทษและหลีกเลี่ยงตนเองจากสภาวะที่เสี่ยงต่อความรุนแรง โรค ภัย อุบัติเหตุ และปัญหาทางเพศ	ร้อยละ ๘๗
	๑.๔ เห็นคุณค่าในตนเอง มีความมั่นใจ กล้าแสดงออกอย่างเหมาะสม	ร้อยละ ๕๐
	๑.๕ มีมนุษยสัมพันธ์ที่ดีและให้เกียรติผู้อื่น	ร้อยละ ๕๐
	๑.๖ สร้างผลงานจากเข้าร่วมกิจกรรมด้านศิลปะดนตรี/นาฏศิลป์ กีฬา/นันทนาการตามจินตนาการ	ร้อยละ ๘๕
๒. ผู้เรียนมีคุณธรรมจริยธรรมและค่านิยมที่พึงประสงค์	๒.๑ มีคุณลักษณะที่พึงประสงค์ตามหลักสูตร	ร้อยละ ๘๕
	๒.๒ เอื้ออาทรผู้อื่นและกตัญญูกตเวทีต่อผู้มีพระคุณ	ร้อยละ ๘๕
	๒.๓ ยอมรับความคิดและวัฒนธรรมที่แตกต่าง	ร้อยละ ๘๕
	๒.๔ ตระหนัก รู้คุณค่า ร่วมอนุรักษ์และพัฒนาสิ่งแวดล้อม	ร้อยละ ๘๕
๓. ผู้เรียนมีความใฝ่รู้และเรียนรู้อย่างต่อเนื่อง	๓.๑ มีนิสัยรักการอ่านและแสวงหาความรู้ด้วยตนเองจากห้องสมุด แหล่งเรียนรู้ และสื่อต่างๆ รอบตัว	ร้อยละ ๘๐
	๓.๒ มีทักษะในการอ่าน ฟัง ดู พูด เขียน และตั้งคำถามเพื่อค้นหาความรู้เพิ่มเติม	ร้อยละ ๘๐
	๓.๓ เรียนรู้ร่วมกันเป็นกลุ่ม แลกเปลี่ยนความคิดเห็นเพื่อการเรียนรู้ระหว่างกัน	ร้อยละ ๘๐
	๓.๔ ใช้เทคโนโลยีในการเรียนรู้และนำเสนอผลงาน	ร้อยละ ๗๕

มาตรฐาน	ตัวบ่งชี้	ค่าเป้าหมายตัวบ่งชี้
๔. ผู้เรียนมีความสามารถในการคิดอย่างเป็นระบบ คิดสร้างสรรค์ ตัดสินใจ แก้ปัญหาได้อย่างมีเหตุผล	๔.๑ สรุปความคิดจากเรื่องที่อ่าน ฟัง และดู และสื่อสารโดยการพูดหรือเขียนตามความคิดของตนเอง	ร้อยละ ๘๐
	๔.๒ นำเสนอวิธีคิด วิธีแก้ปัญหาด้วยภาษาหรือวิธีการของตนเอง	ร้อยละ ๘๐
	๔.๓ กำหนดเป้าหมาย คาดการณ์ ตัดสินใจ แก้ปัญหาโดยมีเหตุผลประกอบ	ร้อยละ ๘๐
	๔.๔ มีความคิดริเริ่ม และสร้างสรรค์ผลงานด้วยความภาคภูมิใจ	ร้อยละ ๘๐
๕. ผู้เรียนมีความรู้และทักษะที่จำเป็นตามหลักสูตร	๕.๑ พนมสัมฤทธิ์ทางการเรียนแต่ละกลุ่มสาระ เป็นไปตามเกณฑ์	ร้อยละ ๘๐
	๕.๒ ผลการประเมินสมรรถนะสำคัญตามหลักสูตรเป็นไปตามเกณฑ์	ร้อยละ ๘๐
	๕.๓ ผลการประเมินการอ่าน คิดวิเคราะห์ และเขียนเป็นไปตามเกณฑ์	ร้อยละ ๘๐
	๕.๔ ผลการทดสอบระดับชาติเป็นไปตามเกณฑ์	ร้อยละ ๘๐
๖. ผู้เรียนมีทักษะในการทำงาน รักการทำงาน สามารถทำงานร่วมกับผู้อื่นได้	๖.๑ วางแผนการทำงานและดำเนินการจนสำเร็จ	ร้อยละ ๘๐
	๖.๒ ทำงานอย่างมีความสุข มุ่งมั่นพัฒนางาน และภูมิใจในผลงานของตนเอง	ร้อยละ ๘๐
	๖.๓ ทำงานร่วมกับผู้อื่นได้	ร้อยละ ๘๐
	๖.๔ มีความรู้สึที่ดีต่ออาชีพสุจริตและหาความรู้เกี่ยวกับอาชีพที่ตนเองสนใจ	ร้อยละ ๘๐
๗. ครูปฏิบัติงานตามบทบาทหน้าที่อย่างมีประสิทธิภาพเกิดประสิทธิผล	๗.๑ ครูมีการกำหนดเป้าหมายคุณภาพผู้เรียนทั้งด้านความรู้ ทักษะกระบวนการ สมรรถนะและคุณลักษณะที่พึงประสงค์	ร้อยละ ๘๐
	๗.๒ ครูมีการวิเคราะห์ผู้เรียนเป็นรายบุคคลและใช้ข้อมูลในการวางแผนการจัดการเรียนรู้เพื่อพัฒนาศักยภาพผู้เรียน	ร้อยละ ๘๐
	๗.๓ ครูออกแบบและจัดการเรียนรู้ที่ตอบสนองความแตกต่างระหว่างบุคคลและพัฒนาการทางสติปัญญา	ร้อยละ ๘๐

มาตรฐาน	ตัวบ่งชี้	ค่าเป้าหมายตัวบ่งชี้
๗. ครูปฏิบัติงานตามบทบาทหน้าที่อย่างมีประสิทธิภาพเกิดประสิทธิผล (ต่อ)	๗.๔ ครูใช้สื่อและเทคโนโลยีที่เหมาะสมผนวกกับการนำบริบทและภูมิปัญญาของท้องถิ่นมาบูรณาการในการจัดการเรียนรู้	ร้อยละ ๕๐
	๗.๕ ครูมีการวัดและประเมินผลที่มุ่งเน้นการพัฒนาการเรียนรู้ของผู้เรียน ด้วยวิธีการที่หลากหลาย	ร้อยละ ๕๐
	๗.๖ ครูให้คำแนะนำ คำปรึกษา และแก้ไขปัญหาให้แก่ผู้เรียนทั้งด้านการเรียนและคุณภาพชีวิตด้วยความเสมอภาค	ร้อยละ ๕๐
	๗.๗ ครูมีการศึกษา วิจัยและพัฒนาการจัดการเรียนรู้ในวิชาที่ตนรับผิดชอบ และใช้ผลในการปรับการสอน	ร้อยละ ๕๐
	๗.๘ ครูประพฤติปฏิบัติตนเป็นแบบอย่างที่ดีและเป็นสมาชิกที่ดีของสถานศึกษา	ร้อยละ ๕๐
	๗.๙ ครูจัดการเรียนการสอนตามวิชาที่ได้รับมอบหมายเต็มเวลา เต็มความสามารถ	ร้อยละ ๕๐
๘. ผู้บริหารปฏิบัติงานตามบทบาทหน้าที่อย่างมีประสิทธิภาพและเกิดประสิทธิผล	๘.๑ ผู้บริหารมีวิสัยทัศน์ ภาวะผู้นำ และความริเริ่มที่เน้นการพัฒนาผู้เรียน	ในระดับดีมาก
	๘.๒ ผู้บริหารใช้หลักการบริหารแบบมีส่วนร่วม และใช้ข้อมูลผลการประเมินหรือผลการวิจัยเป็นฐานคิดทั้งด้านวิชาการและการจัดการ	ในระดับดีมาก
	๘.๓ ผู้บริหารสามารถบริหารจัดการการศึกษาให้บรรลุเป้าหมายตามที่กำหนดไว้ในแผนปฏิบัติการ	ในระดับดีมาก
	๘.๔ ผู้บริหารส่งเสริมพัฒนาศักยภาพบุคลากรให้พร้อมรับการกระจายอำนาจ	ในระดับดีมาก
	๘.๕ นักเรียนผู้ปกครองและชุมชนพอใจผลการบริหารจัดการศึกษา	ในระดับดีมาก
	๘.๖ ผู้บริหารให้คำแนะนำ คำปรึกษาทางวิชาการและเอาใจใส่การจัดการศึกษาเต็มศักยภาพและเต็มเวลา	ในระดับดีมาก

มาตรฐาน	ตัวบ่งชี้	ค่าเป้าหมายตัวบ่งชี้
๕. คณะกรรมการสถานศึกษาและ ผู้ปกครอง ชุมชนปฏิบัติตาม บทบาทหน้าที่อย่างมี ประสิทธิภาพและเกิดประสิทธิผล	๕.๑ คณะกรรมการสถานศึกษา ^{ู้} และปฏิบัติ หน้าที่ตามที่ระเบียบกำหนด	ในระดับดี
	๕.๒ คณะกรรมการสถานศึกษากำกับติดตาม ดูแล และขับเคลื่อนการดำเนินงานของ สถานศึกษาให้บรรลุผลสำเร็จตามเป้าหมาย	ในระดับดี
	๕.๓ ผู้ปกครองและชุมชนเข้ามามีส่วนร่วมใน การพัฒนาสถานศึกษา	ในระดับดี
๑๐. สถานศึกษามีการจัดหลักสูตร กระบวนการเรียนรู้ และกิจกรรม พัฒนาคุณภาพผู้เรียนอย่างรอบ ด้าน	๑๐.๑ หลักสูตรสถานศึกษาเหมาะสมและ สอดคล้องกับท้องถิ่น	ร้อยละ ๕๐
	๑๐.๒ จัดรายวิชาเพิ่มเติมที่หลากหลายให้ผู้เรียน เลือกเรียนตามความถนัด ความสามารถและ ความสนใจ	ร้อยละ ๕๐
	๑๐.๓ จัดกิจกรรมพัฒนาผู้เรียนที่ส่งเสริมและ ตอบสนองความต้องการ ความสามารถความ ถนัด และความสนใจของผู้เรียน	ร้อยละ ๕๐
	๑๐.๔ สนับสนุนให้ครูจัดกระบวนการเรียนรู้ที่ ให้ผู้เรียนได้ลงมือปฏิบัติจริงจนสรุปความรู้ได้ ด้วยตนเอง	ร้อยละ ๕๐
	๑๐.๕ นิเทศภายใน กำกับ ติดตามตรวจสอบ และนำผลไปปรับปรุงการเรียนการสอนอย่าง สม่ำเสมอ	ร้อยละ ๕๐
	๑๐.๖ จัดระบบดูแลช่วยเหลือผู้เรียนที่มี ประสิทธิภาพและครอบคลุมถึงผู้เรียนทุกคน	ร้อยละ ๕๐
๑๑. สถานศึกษามีการจัด สภาพแวดล้อมและการบริการที่ ส่งเสริมให้ผู้เรียนพัฒนาเต็ม ศักยภาพ	๑๑.๑ ห้องเรียน ห้องปฏิบัติการ อาคารเรียน มั่นคง สะอาดและปลอดภัย มีสิ่งอำนวยความสะดวก สะดวก พอเพียง อยู่ในสภาพใช้การได้ดี สภาพแวดล้อมร่มรื่น และมีแหล่งเรียนรู้สำหรับ ผู้เรียน	ร้อยละ ๕๐
	๑๑.๒ จัดโครงการ กิจกรรมที่ส่งเสริมสุขภาพ อนามัยและความ ปลอดภัยของผู้เรียน	ร้อยละ ๕๐

มาตรฐาน	ตัวบ่งชี้	ค่าเป้าหมายตัวบ่งชี้
๑๑. สถานศึกษามีการจัดสภาพแวดล้อมฯ (ต่อ)	๑๑.๑ จัดห้องสมุดที่ให้บริการสื่อและเทคโนโลยีสารสนเทศที่เอื้อให้ผู้เรียนเรียนรู้ด้วยตนเองและหรือเรียนรู้แบบมีส่วนร่วม	ร้อยละ ๕๐
๑๒. สถานศึกษามีการประกันคุณภาพภายในสถานศึกษาตามที่กำหนดในกฎกระทรวง	๑๒.๑ กำหนดมาตรฐานการศึกษาของสถานศึกษา	ร้อยละ ๑๐๐
	๑๒.๒ จัดทำและดำเนินการตามแผนพัฒนาการจัดการศึกษาของสถานศึกษาที่มุ่งพัฒนาคุณภาพตามมาตรฐานการศึกษาของสถานศึกษา	ร้อยละ ๑๐๐
	๑๒.๓ จัดระบบข้อมูลสารสนเทศและใช้สารสนเทศในการบริหารจัดการเพื่อพัฒนาคุณภาพสถานศึกษา	ร้อยละ ๕๐
๑๒. สถานศึกษามีการประกันคุณภาพภายในสถานศึกษาตามที่กำหนดในกฎกระทรวง (ต่อ)	๑๒.๔ ติดตามตรวจสอบ และประเมินคุณภาพในตามมาตรฐานการศึกษาของสถานศึกษา	ร้อยละ ๕๐
	๑๒.๕ นำผลการประเมินคุณภาพทั้งภายในและภายนอกไปใช้วางแผนพัฒนาคุณภาพการศึกษาอย่างต่อเนื่อง	ร้อยละ ๕๐
	๑๒.๖ จัดทำรายงานประจำปีที่เป็นรายการประเมินคุณภาพภายใน	ร้อยละ ๕๐
๑๓. สถานศึกษาเสริมสร้างสนับสนุนให้สถานศึกษาเป็น	๑๓.๑ มีการสร้างและพัฒนาแหล่งเรียนรู้ภายในสถานศึกษาและใช้ประโยชน์จากแหล่งเรียนรู้ทั้งภายในและภายนอกสถานศึกษา เพื่อพัฒนาการเรียนรู้ของผู้เรียนและบุคลากรของสถานศึกษา รวมทั้งผู้ที่เกี่ยวข้อง	ร้อยละ ๕๐
	๑๓.๒ มีการแลกเปลี่ยนเรียนรู้ระหว่างบุคลากรภายในสถานศึกษา ระหว่างสถานศึกษากับครอบครัว ชุมชน และองค์กรที่เกี่ยวข้อง	ร้อยละ ๕๐
๑๔. การพัฒนาสถานศึกษาให้บรรลุตามวิสัยทัศน์ ปรัชญา และจุดเน้นที่กำหนดขึ้น	๑๔.๑ จัดโครงการ กิจกรรมที่ส่งเสริมให้ผู้เรียนบรรลุตามเป้าหมาย วิสัยทัศน์ ปรัชญา และจุดเน้นของสถานศึกษา	ร้อยละ ๕๐
	๑๔.๒ ผลการดำเนินงานส่งเสริมให้ผู้เรียนบรรลุตามเป้าหมาย วิสัยทัศน์ ปรัชญา และจุดเน้นของสถานศึกษา	ร้อยละ ๕๐

มาตรฐาน	ตัวบ่งชี้	ค่าเป้าหมายตัวบ่งชี้
๑๕. การจัดกิจกรรมตามนโยบาย จุดเน้น แนวทางการปฏิรูป การศึกษาเพื่อพัฒนาและส่งเสริม	๑๕.๑ จัดโครงการ กิจกรรมพิเศษเพื่อ ตอบสนองนโยบาย จุดเน้น ตามแนวทางการ ปฏิรูปการศึกษา	ร้อยละ ๕๐
สถานศึกษาให้ยกระดับ คุณภาพสูงขึ้น	๑๕.๒ ผลการดำเนินการบรรลุตามเป้าหมาย	ร้อยละ ๕๐



ประกาศโรงเรียนหาดใหญ่เจริญราษฎร์พิทยา

ที่ ๑ / ๒๕๕๕

เรื่อง ให้ใช้มาตรฐานการศึกษาขั้นพื้นฐาน ของโรงเรียนโรงเรียนหาดใหญ่เจริญราษฎร์พิทยา
เพื่อการประกันคุณภาพภายในสถานศึกษา

โดยที่มีการกระจายอำนาจไปสู่สถานศึกษา และองค์กรปกครองส่วนท้องถิ่น และให้สถานศึกษาจัดการศึกษาโดยยึดหลักสูตรการศึกษาขั้นพื้นฐาน พุทธศักราช ๒๕๔๔ บูรณาการกับสภาพปัญหาความต้องการของท้องถิ่น ชุมชน และสังคม รวมทั้งความก้าวหน้าทางเทคโนโลยีระดับสากล การจัดการศึกษาของสถานศึกษาแต่ละแห่งจึงมีวิธีการปฏิบัติที่หลากหลายแตกต่างกันไป ดังนั้น เพื่อความเป็นเอกภาพและเพื่อให้การพัฒนาคุณภาพสถานศึกษามีทิศทางไปสู่เป้าหมายเดียวกัน อันจะทำให้สถานศึกษามีคุณภาพใกล้เคียงกัน จึงจำเป็นต้องมีการกำหนดมาตรฐานการศึกษาขึ้น

ฉะนั้น อาศัยอำนาจตามความในพระราชบัญญัติการศึกษาแห่งชาติ พ.ศ. ๒๕๔๒ และที่แก้ไขเพิ่มเติม (ฉบับที่ ๒) พ.ศ. ๒๕๔๕ มาตรา ๕ (๓) ที่ให้มีการกำหนดมาตรฐานการศึกษา และจัดระบบการประกันคุณภาพการศึกษาทุกระดับและทุกประเภทการศึกษา และมาตรา ๔๘ ให้หน่วยงานต้นสังกัด และสถานศึกษาจัดให้มีระบบการประกันคุณภาพภายในสถานศึกษา และให้ถือว่าการประกันคุณภาพภายในเป็นส่วนหนึ่งของกระบวนการบริหารการศึกษาที่ต้องดำเนินการอย่างต่อเนื่อง โดยมีการจัดทำรายงานประจำปีเสนอต่อหน่วยงานต้นสังกัด หน่วยงานที่เกี่ยวข้อง และเปิดเผยต่อสาธารณชน เพื่อนำไปสู่การพัฒนาคุณภาพและมาตรฐานการศึกษา และเพื่อรองรับการประกันคุณภาพภายนอก

ทั้งนี้มาตรฐานการศึกษาขั้นพื้นฐาน โรงเรียนหาดใหญ่เจริญราษฎร์พิทยา ได้รับความเห็นชอบจากคณะกรรมการสถานศึกษาขั้นพื้นฐาน เมื่อวันที่ ๑๕ เดือนพฤศจิกายน พ.ศ. ๒๕๕๔ จึงประกาศให้ใช้มาตรฐานการศึกษาขั้นพื้นฐาน โรงเรียนโรงเรียนหาดใหญ่เจริญราษฎร์พิทยา ตามเอกสารแนบท้ายประกาศนี้ เพื่อใช้เป็นหลักในการพัฒนา ส่งเสริม สนับสนุน กำกับดูแล และติดตามตรวจสอบคุณภาพและมาตรฐานการศึกษา และการประกันคุณภาพการศึกษาภายในสถานศึกษา ตั้งแต่บัดนี้เป็นต้นไป

ประกาศ ณ วันที่ ๑๖ พฤษภาคม ๒๕๕๕

(นายประกอบ หาญณรงค์)

ผู้อำนวยการ โรงเรียนหาดใหญ่เจริญราษฎร์พิทยา

คณะกรรมการดำเนินงานการพัฒนาระบบประกันคุณภาพการศึกษา

๑. คณะกรรมการอำนวยการ

มีหน้าที่ให้คำปรึกษา แนะนำ อำนวยความสะดวกในการจัดทำ รายงานผลการพัฒนาคุณภาพการศึกษา ประกอบด้วย

๑. นายประกอบ หาญณรงค์	ประธานกรรมการ
๒. นางสาวศรีวิไล ชลสุริยฉนวนวงศ์	รองประธานกรรมการ
๓. นายรามเมศย์ จันทร์ศรีมีภัทรา	กรรมการ
๔. นายสิโรตม์ เกิดทิพย์	กรรมการ
๕. นายวินิจ เส็งเสน	กรรมการ
๖. นางสุภาพ สังข์สงฆ์	กรรมการและเลขานุการ
๗. นายอนันต์ หวันอาหลี	กรรมการและผู้ช่วยเลขานุการ

๒. คณะกรรมการรับผิดชอบระบบบริหารและสารสนเทศ

มีหน้าที่รวบรวมข้อมูล แต่ละฝ่ายงานพร้อมทั้งจัดระบบข้อมูลสารสนเทศเป็นหมวดหมู่ ง่ายต่อการสืบค้น ประกอบด้วย

๑. นางสาวศรีวิไล ชลสุริยฉนวนวงศ์	ประธานกรรมการ
๒. นางสุภาพ สังข์สงฆ์	รองประธานกรรมการ
๓. นายรามเมศย์ จันทร์ศรีมีภัทรา	กรรมการ
๔. นายวินิจ เส็งเสน	กรรมการ
๕. นายสิโรตม์ เกิดทิพย์	กรรมการ
๖. นายสุทธิพงษ์ นนท์ตุลา	กรรมการ
๗. นายอนันต์ หวันอาหลี	กรรมการและเลขานุการ

๓. คณะกรรมการนิเทศติดตามผล

มีหน้าที่ นิเทศ กำกับ ติดตาม การดำเนินงานตามแผนงาน /โครงการ/กิจกรรม ต่าง ๆ และ ประเมินผลการดำเนินงานตามตัวบ่งชี้ของแผนงานโครงการ ประกอบด้วย

๑. นายประกอบหาญณรงค์	ประธานกรรมการ
๒. นางสาวศรีวิไล ชลสุริยฉนวนวงศ์	รองประธานกรรมการ
๓. นายรามเมศย์ จันทร์ศรีมีภัทรา	กรรมการ
๔. นายสิโรตม์ เกิดทิพย์	กรรมการ
๕. นายวินิจ เส็งเสน	กรรมการ
๖. นางสุภาพ สังข์สงฆ์	กรรมการและเลขานุการ
๗. นายอนันต์ หวันอาหลี	กรรมการและผู้ช่วยเลขานุการ

๔. คณะกรรมการตรวจสอบคุณภาพการศึกษา

มีหน้าที่กำหนดเป้าหมาย แนวทางการดำเนินงาน ตรวจสอบ และรายงานผลการตรวจสอบคุณภาพการศึกษาของโรงเรียน ประกอบด้วย

๑. นายประกอบหาญณรงค์	ประธานกรรมการ
๒. นางสาวศรีวิไล ยลสุริยวงษ์	รองประธานกรรมการ
๓. นายรามศย์ จันทร์ศมิภัทธา	กรรมการ
๔. นายสิโรตม์ เกิดทิพย์	กรรมการ
๕. นายวินิจ เส็งเสน	กรรมการ
๖. นางสุภาพ สังข์สงฆ์	กรรมการและเลขานุการ
๗. นายอนันต์ หวันอาหลี	กรรมการและผู้ช่วยเลขานุการ

๕. คณะกรรมการประเมินคุณภาพภายในสถานศึกษา

มีหน้าที่ วิเคราะห์ สังเคราะห์ ประเมินผล การดำเนินงานตามมาตรฐาน/ตัวบ่งชี้ ตามประกาศ โรงเรียนหาดใหญ่เจริญราษฎร์พิทยา ที่ ๑/๒๕๕๕ เรื่อง ให้ใช้มาตรฐานการศึกษาขั้นพื้นฐาน ของโรงเรียน โรงเรียนหาดใหญ่เจริญราษฎร์พิทยา เพื่อการประกันคุณภาพภายในสถานศึกษาแต่ละด้าน ประกอบด้วย

๑. มาตรฐานที่ ๑ ผู้เรียนมีสุขภาพที่ดีและมีสุนทรียภาพ	ประกอบด้วย
๑.๑ นายประโสม เวชกะ	กรรมการ
๑.๒ นางอุไรวัลย์ วรจินต์	กรรมการ
๒. มาตรฐานที่ ๒ ผู้เรียนมีคุณธรรม จริยธรรม และค่านิยมที่พึงประสงค์	ประกอบด้วย
๒.๑ นางทิพยา พรหมวิจิต	กรรมการ
๒.๒ นางอมรรัตน์ เจ๊ะพงส์	กรรมการ
๓. มาตรฐานที่ ๓ ผู้เรียนมีทักษะในการแสวงหาความรู้ด้วยตนเอง รักเรียนรู้ และพัฒนาตนเองอย่างต่อเนื่อง	ประกอบด้วย
๓.๑ นางกนกนาฏ เพชรรัตน์	กรรมการ
๓.๒ นายสุทธิพงษ์ นนท์ตุลา	กรรมการ
๔. มาตรฐานที่ ๔ ผู้เรียนมีความสามารถในการคิดอย่างเป็นระบบ คิดสร้างสรรค์ ตัดสินใจแก้ปัญหาได้อย่างมีสติสมเหตุผล	ประกอบด้วย
๔.๑ นางวรวรรณ พุทศุกรณ์	กรรมการ
๔.๒ นางสมพร แก้วสด	กรรมการ
๕. มาตรฐานที่ ๕ ผู้เรียนมีความรู้และทักษะที่จำเป็นตามหลักสูตร	ประกอบด้วย
๕.๑ นายรามศย์ จันทร์ศมิภัทธา	กรรมการ
๕.๒ นายร่อแก้ว ทวีไธยะ	กรรมการ

๖. มาตรฐานที่ ๖ ผู้เรียนมีทักษะในการทำงาน รักการทำงาน สามารถทำงานร่วมกับผู้อื่นได้และมีเจตคติที่ดีต่ออาชีพสุจริต ประกอบด้วย
- ๖.๑ นางกาญจนาวรรณ แก้วโชติ กรรมการ
- ๖.๒ นางวันดี ชัยปาน กรรมการ
๗. มาตรฐานที่ ๗ ครูปฏิบัติงานตามบทบาทหน้าที่อย่างมีประสิทธิภาพและเกิดประสิทธิผล ประกอบด้วย
- ๗.๑ นางจิรณลย์ สังข์แก้ว กรรมการ
- ๗.๒ นางอมร ฉายห้อง กรรมการ
๘. มาตรฐานที่ ๘ ผู้บริหารปฏิบัติงานตามบทบาทหน้าที่อย่างมีประสิทธิภาพและเกิดประสิทธิผล ประกอบด้วย
- ๘.๑ นางสลักจิต วงศ์จันทร์ กรรมการ
- ๘.๒ นางอาทร ทินนิมิตร กรรมการ
๙. มาตรฐานที่ ๙ คณะกรรมการสถานศึกษา และผู้ปกครอง ชุมชนปฏิบัติงานตามบทบาทหน้าที่อย่างมีประสิทธิภาพและเกิดประสิทธิผล ประกอบด้วย
- ๙.๑ นายสิโรตม์ เกิดทิพย์ กรรมการ
- ๙.๒ นางสาวสุนี เหลือบบินหลิصة กรรมการ
๑๐. มาตรฐานที่ ๑๐ สถานศึกษามีการจัดหลักสูตร กระบวนการเรียนรู้ และกิจกรรมพัฒนาคุณภาพผู้เรียนอย่างรอบด้าน ประกอบด้วย
- ๑๐.๑ นายชูลิทธิ นันทวรกุล กรรมการ
- ๑๐.๒ นางจวีรัตน์ มุลติไชย กรรมการ
๑๑. มาตรฐานที่ ๑๑ สถานศึกษามีการจัดสภาพแวดล้อมและการบริการที่ส่งเสริมให้ผู้เรียนพัฒนาเต็มศักยภาพ ประกอบด้วย
- ๑๑.๑ นายวินิจ เส็งเสน กรรมการ
- ๑๑.๒ นายรามศย์ จันทร์ศมีภัทรา กรรมการ
๑๒. มาตรฐานที่ ๑๒ สถานศึกษามีการประกันคุณภาพภายในของสถานศึกษาตามที่กำหนดในกฎกระทรวง ประกอบด้วย
- ๑๒.๑ นางสาวศรีวิไล ยลสุริยน์วงศ์ กรรมการ
- ๑๒.๒ นายอนันต์ หวันอาลี กรรมการ
๑๓. มาตรฐานที่ ๑๓ สถานศึกษามีการสร้าง ส่งเสริม สนับสนุน ให้สถานศึกษาเป็นสังคมแห่งการเรียนรู้ ประกอบด้วย
- ๑๓.๑ นางอรุณสุข ลีตารุจิเจริญ กรรมการ
- ๑๓.๒ นางชะอ้อน แก้วหมูน กรรมการ

๑๔. มาตรฐานที่ ๑๔ การพัฒนาสถานศึกษาให้บรรลุเป้าหมายตามวิสัยทัศน์ ปรัชญา และจุดเน้นที่กำหนดขึ้น ประกอบด้วย

๑๔.๑ สุภาพ สังข์สงฆ์ กรรมกร

๑๔.๒ นางมนัสรี ศิริเทพวัฒนา กรรมกร

๑๕. มาตรฐานที่ ๑๕ การจัดกิจกรรมตามนโยบาย จุดเน้น แนวทางปฏิรูปการศึกษาเพื่อพัฒนาและส่งเสริมสถานศึกษาให้ยกระดับคุณภาพสูงขึ้น ประกอบด้วย

๑๕.๑ นางนันทยา อร่ามโชติ กรรมกร

๑๕.๒ นางสาวพฤษกรณ์ เดชเอี่ยม กรรมกร

๖. คณะกรรมการจัดทำรายงานประจำปี

มีหน้าที่จัดทำรายงานเพื่อเสนอต่อ คณะกรรมการสถานศึกษา และรายงานต่อต้นสังกัด ประกอบด้วย

๑. นางสาวศรีวิไล ชลสุริยวงษ์ ประธานกรรมการ

๒. นางสุภาพ สังข์สงฆ์ กรรมกร

๓. นายอนันต์ หวันอาหลี กรรมการและเลขานุการ